

# **PLÁN BOZP NA STAVENIŠTI**

ve fázi přípravy

stavba:

## **Smuteční síň na Novém hřbitově v Tišnově**

---

**Vypracoval: Ing. Pavla Kasálková**

osoba odborně způsobilá k činnostem koordinátora bezpečnosti a ochrany  
zdraví při práci na staveništi (ROVS/1032/KOO/2017)

**Datum: 26.5.2019**

## **OBSAH:**

1. IDENTIFIKAČNÍ ÚDAJE O STAVBĚ
2. VSTUPNÍ PODKLADY A INFORMACE
3. ČLENĚNÍ STAVBY NA OBJEKTY A ZAŘÍZENÍ
4. SITUAČNÍ VÝKRES STAVBY
5. CHARAKTERISTIKA NEDOSTATKŮ VE ZNALOSTECH A NEURČITOSTÍ
6. HLAVNÍ ZÁSADY PŘI UPLATŇOVÁNÍ BEZPEČNOSTNÍCH POŽADAVKŮ
7. KOORDINAČNÍ OPATŘENÍ
8. POSTUPY NA STAVENIŠTI

- 8.1. ZAŘÍZENÍ A PŘÍPRAVA STAVENIŠTĚ
- 8.2. ZABEZPEČENÍ PRACOVNÍHO MÍSTA
- 8.3. POŽADAVKY NA PRACOVNÍKY
- 8.4. BOURACÍ PRÁCE
- 8.5. ZEMNÍ A VÝKOPOVÉ PRÁCE
- 8.6. BETONÁŘSKÉ PRÁCE
- 8.7. MONTÁŽNÍ PRÁCE
- 8.8. ZEDNICKÉ PRÁCE
- 8.9. DLAŽDÍCÍ PRÁCE, PRÁCE NA POKLÁDCE VRSTVY SC, ŠD
- 8.10. SOUBĚH PRACÍ

9. STANOVISKA A POŽADAVKY DOTČENÝCH ORGÁNŮ
10. POVINNOSTI ZADAVATELE STAVEBNÍCH PRACÍ
11. POVINNOSTI KOORDINÁTORA BOZP
12. RIZIKOVÉ PRÁCE A ČINNOSTI
13. POVINNOSTI ZHOTOVITELŮ VE VZTAHU K OMEZENÍ RIZIK
14. DOPRAVNÍ ŘÁD A POVINNOSTI ŘIDIČŮ
15. PÉČE O ŽIVOTNÍ PROSTŘEDÍ – NAKLÁDÁNÍ S ODPADY
16. HAVARIJNÍ PLÁN
17. TRAUMATOLOGICKÝ PLÁN
18. STAVENIŠTNÍ ŘÁD

*Příloha č. 1* Náležitosti oznámení o zahájení prací ( § 5 NV č. 591/2006 Sb. )

*Příloha č. 2* Zápis o předání staveniště podle (§ 2 odst.(3) NV č. 591/2006 Sb. )

*Příloha č. 3* Zásady chování při vzniku mimořádné události

*Příloha č. 4* Přehled právních předpisů

*Příloha č. 5* Záznamy o seznámení zhotovitelů s plánem

*Příloha č. 6* Záznamy o aktualizacích plánu

## 1. IDENTIFIKAČNÍ ÚDAJE O STAVBĚ

- **Název stavby:** Smuteční síň na Novém hřbitově v Tišnově
- **Místo stavby:** k.ú. Tišnov, p.č. 1089/3
- **Charakter stavby:** novostavba
- **Účel užívání:** Účel užívání stavby je smuteční síň a dále její zázemí pro smuteční obřad a rozloučení ze zesnulým.
- **Projektant:** Ing. arch. Pavel Jura, Antonínská 13, 602 00 Brno  
autorizovaný architekt ČKA 03 413
- **Koordinátor BOZP při přípravě:**  
Ing. Pavla Kasálková, Sýpka 16, Brno 613 00
- **Doba výstavby:** 30 měsíců
- **Průběh výstavby:** veškeré stavební práce budou probíhat mimo provoz hřbitova

### Plán BOZP pro tuto stavbu byl zpracován na základě naplnění požadavků:

Na staveništi budou vykonávány práce a činnosti vystavující fyzickou osobu zvýšenému ohrožení života nebo poškození zdraví, které stanovuje v příloze č. 5 Nařízení vlády číslo 591/2006 Sb.:

- bod 5. Práce, při kterých hrozí pád z výšky nebo do volné hloubky více než 10 m.
- bod 6. Práce vykonávané v ochranných pásmech energetických vedení, popřípadě zařízení technického vybavení.
- bod 11. Práce spojené s montáží a demontáží těžkých konstrukčních stavebních dílů kovových, betonových, a dřevěných určených pro trvalé zabudování do staveb.

### Další možná rizika:

- riziko úrazu pádem do výkopu
- riziko úrazu pádem předmětu – souběh prací
- riziko úrazu veřejnosti sražením stavební mechanizací

V přípravné fázi nebyli stanoveni jednotliví dodavatelé. Z toho pohledu nebyly jednoznačně stanoveny pracovní činnosti, postupy a technologie, které budou v průběhu realizace použity. Před předáním staveniště dodavateli je nutné provést seznámení s plánem a provést jeho potřebnou aktualizaci.

Rizika stanovená v tomto plánu v přípravné fázi jsou rizika, která lze předpokládat při vlastní realizaci.

**Plán BOZP na staveništi musí být přizpůsobován skutečnému stavu v průběhu realizace a všichni dodavatelé včetně subdodavatelů musí aktivně spolupracovat na jeho aktualizaci.**

## 2. VSTUPNÍ PODKLADY A INFORMACE

### Podklady pro zpracování plánu BOZP:

- projektová dokumentace pro stavební povolení
- konzultace s projektantem

### Informace o projektu:

Řešené území se nachází ve vstupní partii stávajícího tzv. nového hřbitova města Tišnova. Nový hřbitov se nachází na severovýchodním okraji zastavěného území, na úpatí zalesněného vrcholu Klucanina. Řešené území stavby se nachází ve vymezeném areálu hřbitova, topografie pozemku se vyznačuje mírným severovýchodním svahem. Převažující dosavadní využití řešeného území je plocha travnaté louky s mírným spádem k severovýchodu. V hranicích řešeného území probíhá stávající oplocení hřbitova, v severní části drátěné, v západní hranici pak vstupní oplocení plné, s keramickým obkladem. V severním cípu je řešené území výrazně dotčeno stávajícím nadzemním vedením VN a drobnými stavbami.

Jedná se o novostavbu smuteční síně a s tím spojenou technickou infrastrukturou. Dále zpevněné plochy, komunikace a zahradní úpravy. Základní kapacita navrženého provozu je obřadní síň pro 40 sedících a 40 stojících hostů.

Založení stavby je na základových pasech pod zdivem a řadami ocelových sloupků. Základové pasy a spodní stavba bude ukončena základovou deskou podkladního betonu.

Obvodové i vnitřní nosné stěny jsou navrženy v systému nosných zdí z vápenopiskového zdiva. Vnější a pohledový líc zdiva je navržen režný, cihelný, v systémech různé skladby cihel.

Stropní a střešní nosná konstrukce nad 1. NP je navržena jako monolitická železobetonová deska. Ztužení objektu je zajištěno v rámci monolitické desky.

Střešní konstrukce je navržena jako jednoplášťová plochá střecha, s parozábranou na vnitřním líci skladby. Hlavní sedlový vrchlík nad smuteční síní je navržen jako sendvičová nevětraná konstrukce z monolitického železobetonu (vnitřní líc) a pohledového betonu (vnější líc).

Vnější a vnitřní povrchy jsou tvořeny převážně režným zdivem z pohledových vápenopiskových cihel. Podlahy v technickém zázemí jsou řešeny keramickou dlažbou. V ploše smuteční síně je navrženo černé broušené terazzo.

Výplně otvorů jsou navrženy v hliníkových systémových rámech s přerušným tepelným mostem, v prostorech veřejnosti převážně bezrámovým zasklením.

Základní kapacita parkovacích stání je pro navržený záměr již zajištěna stávající parkovací plochou u hřbitova a součástí navrženého záměru tak nejsou parkovací a odstavná stání.

Řešené zpevněné plochy pro pěší a pro příjezd vozidel pohřební služby ke smuteční síní (SO řady 200) budou realizovány až po dokončení hrubé stavby budovy, aby nedošlo k poškození konstrukčních vrstev komunikací těžkou staveništní dopravou. Výškové řešení zpevněných ploch je koordinováno s výškovým osazením budovy a zajišťuje odvod srážkových vod od budovy buď do odvodňovacího zařízení, nebo do vsaku.

Zpevněné plochy budou provedeny z betonové dlažby, vegetačních tvárnic, žulové mozaiky a mlatové plochy.

### 3. ČLENĚNÍ STAVBY NA OBJEKTY A ZAŘÍZENÍ

#### Příprava území

- SO 001 hrubé terénní úpravy
- SO 002 zařízení staveniště
- SO 003 bourací práce a demontáže
  - SO 003.01 odstranění schodiště
  - SO 003.02 kácení zeleně
  - SO 003.03 odstranění zpevněných ploch

#### Stavební objekty

- SO 101 smuteční síň
- SO 102 dělicí zdi
- SO 103 oplocení
- SO 104 sklad

#### Komunikace a zpevněné plochy

- SO 201 sjezd na komunikaci
- SO 202 příjezdová plocha
- SO 203 manipulační plocha
- SO 204 vstupní plocha
- SO 205 východní plocha

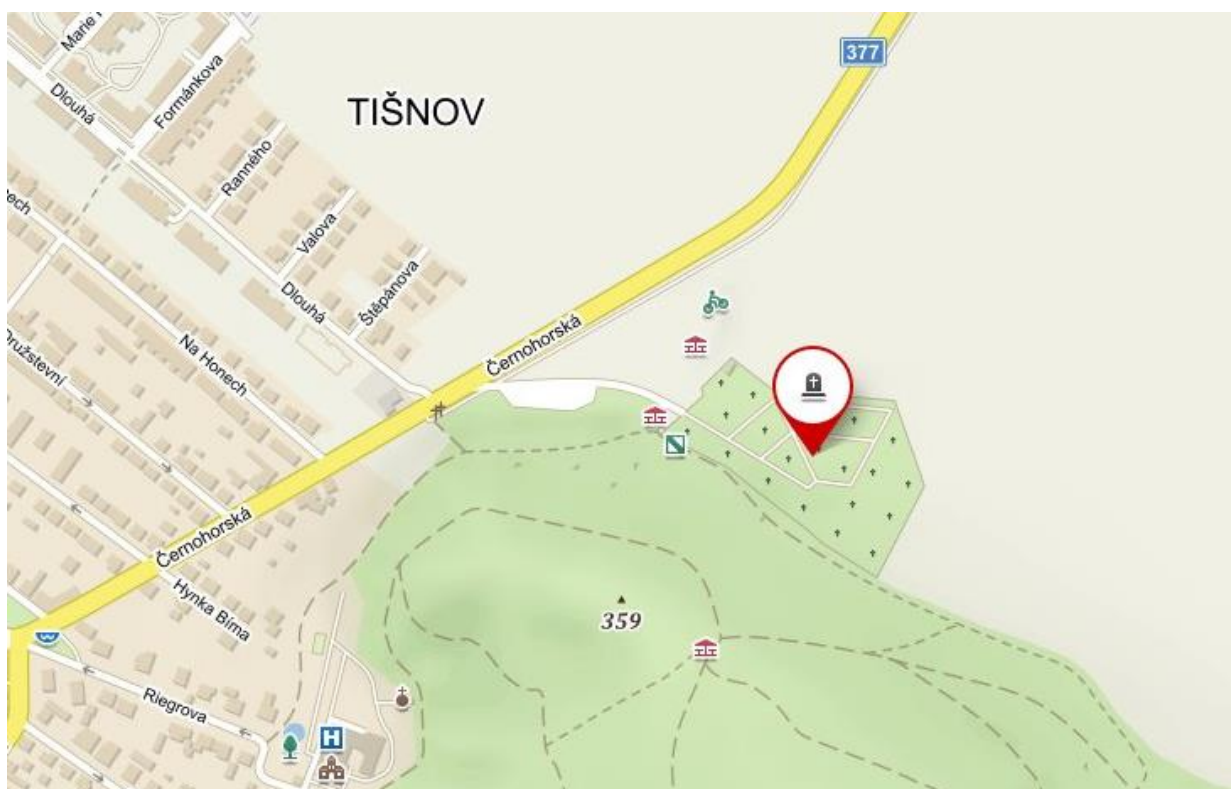
#### Technická infrastruktura

- SO 301 vodovod
  - SO 301.01 přípojka vody
  - SO 301.02 venkovní vodovod
- SO 401 kanalizace splašková
  - SO 401.01 přípojka kanalizace splaškové
  - SO 401.02 venkovní kanalizace splašková
- SO 402 kanalizace dešťová
  - SO 402.01 venkovní dešťová kanalizace
  - SO 402.02 zasakovací prvek
- SO 601 kabelové rozvody NN
  - SO 601.01 hlavní přívod NN
  - SO 601.02 osvětlení zahrady
- SO 602 veřejné osvětlení
  - SO 602.01 přeložka VO

#### Úpravy ploch

- SO 901 sadové úpravy a výsadba zeleně
- SO 902 mobiliář

#### 4. SITUAČNÍ VÝKRESY STAVBY





## 5. CHARAKTERISTIKA NEDOSTATKŮ VE ZNALOSTECH A NEURČITOSTÍ

### NEDOSTATKY:

- *Dodavatel stavby se nepodílel na tvorbě plánu BOZP:*

Ihned po určení dodavatele provést jeho podrobné seznámení s plánem.

Dle §16 NV 591/2006 je zhotovitel povinen nejpozději do 8 dnů před zahájením prací na staveništi doložit, že informoval koordinátora o rizicích vznikajících při pracovních nebo technologických postupech, které zvolil poskytovat koordinátorovi součinnost, zejména mu včas předávat informace a podklady potřebné pro zhotovení plánu a jeho změny tento plán dodržovat, a postupovat podle dohodnutých opatření.

### NEURČITOSTI:

- *V přípravné fázi s ohledem na rozsah stavby není jednoznačně stanoven časový harmonogram pro jednotlivé pracovní činnosti konkrétních zhotovitelů.*

Dle možností provést doplnění tohoto plánu o časový harmonogram formou přílohy, případně provádět průběžné doplňování časového harmonogramu prací dle průběhu prací v souvislosti s aktualizacemi plánu.

- *V přípravné fázi nejsou stanoveni jednotliví zhotovitelé. Tím nelze jednoznačně stanovit pracovní činnosti, postupy a technologie, které budou použity.*

Ihned po stanovení jednotlivých zhotovitelů provést seznámení s plánem a jeho aktualizaci.

- *Rizika stanovená v tomto plánu jsou rizika, která lze předpokládat při realizaci.*

Ihned po zahájení jednotlivých pracovních a technologických postupů provést opakované vyhodnocení rizik a případnou aktualizaci plánu

## 6. HLAVNÍ ZÁSADY PŘI UPLATŇOVÁNÍ BEZPEČNOSTNÍCH POŽADAVKŮ

-- Jedním ze základních požadavků zadavatele stavby je přijetí bezpečnostních opatření v průběhu výstavby. Z těchto důvodů jsou všichni zaměstnavatelé a osoby poskytující služby při provádění stavebních prací důrazně upozorňováni na nutnost řádné evidence přítomných pracovníků na stavbě, jejich pracovní zaměření a prováděnou činnost, na nutnost prokázání pracovněprávních či obchod. vztahů, nepřipuštění nelegálního zaměstnávání apod. Dále jsou upozorňováni na respektování požadavků a pokynů koordinátora BOZP vykonávající dohled na uvedené stavbě.

-- Za uspořádání staveniště, části stavby popřípadě vymezeného pracoviště odpovídá ten zhotovitel, kterému bylo toto staveniště (pracoviště) předáno a který je převzal. V zápise o předání a převzetí se uvedou všechny známé skutečnosti, jež jsou významné z hlediska zajištění bezpečnosti a ochrany zdraví, např. ochranné a záchranné konstrukce (ČSN 73 81 06).

-- Každý ze zhotovitelů odpovídá za to, že jeho zaměstnanci budou mít potřebnou odbornou případně zdravotní způsobilost k výkonu dané práce; v případě zvláštní odborné způsobilosti (vytypované stroje, el. zařízení, zdvihací zařízení, apod.) nutno doložit průkazem, osvědčením apod. Dále se zhotovitelé upozorňují na povinnost průběžně seznamovat zaměstnance s případnými riziky, k nimž může v průběhu stavby docházet a přijatými bezpečnostními opatřeními.

- Zaměstnanci všech zhotovitelů budou pro práci na staveništi vybaveni potřebnými odpovídajícími OOPP v návaznosti na rizika možného ohrožení. Používané OOPP musí být schváleného typu  
(s osvědčením oprávněné zkušebny pro příslušné riziko) a s platnou lhůtou pro používání. Všichni zaměstnanci případ. OSVČ resp. osoby, které se s vědomím zhotovitele budou zdržovat na staveništi, budou používat ochrannou přilbu a reflexní vestu.
- Všichni podzhotovitelé oznámí hlavnímu zhotoviteli stavby, kdo je pro dané pracoviště odpovědným pracovníkem, tj. pověřený řízením práce na svěřeném úseku s pravomocí samostatně rozhodovat. Uvedená jména budou zaznamenána ve stavebním deníku.
- Budou-li pracovat zaměstnanci dvou a více zhotovitelů na jednom pracovišti, jsou tito zhotovitelé (zaměstnavatelé) povinni předem se vzájemně informovat o možných rizicích vyplývajících z daných činností a o přijatých opatřeních.
- Při stavebních pracích budou používána pouze ta zařízení, která jsou ve vyhovujícím technickém stavu, s odpovídající dokumentací, technickými prohlídkami, ověření zda jsou podrobena potřebným revizím a obsluhují je kvalifikovaní pracovníci.
- Každý ze zhotovitelů bude mít pro příslušný druh práce vypracován technologický postup se stanovenými bezpečnostními opatřeními.
- Při skladování stavebního materiálu nesmí docházet k ohrožení bezpečnosti pracovníků na staveništi, musí být dodrženy odpovídající výšky skládek a zajištěn trvalý pořádek na staveništi. Skladovací venkovní plochy musí být rovné, odvodněné a zpevněné, dopravní komunikace musí odpovídat rozměrům a hmotnosti skladovaného materiálu a používaných strojů.
- Vlastní postup stavebních prací na uvedené stavbě je popsán v návaznosti na předpokládaný harmonogram a časový průběh celé stavební akce.
- Dočasné elektrická zařízení na staveništi musí splňovat normové požadavky a musí být podrobována pravidelným kontrolám a revizím ve stanovených intervalech. Hlavní vypínač elektrického zařízení musí být označen a snadno přístupný. Pohyblivé elektrické přívody musí být chráněny proti mechanickému poškození. Staveniště a jednotlivá pracoviště včetně přístupových komunikací musí být řádně osvětlena.
- Na staveništi musí být k dispozici lékárnička k poskytnutí první pomoci a kniha (sešit) úrazů evidujících drobná poranění.
- Pro staveniště je navrženo vybavení min. 2 ks práškových hasících přístrojů (buňka zařízení staveniště – hlavní staveništní rozvaděče a rezervní pro případné nebezpečí požáru při svařování, řezání apod.)



## 7. KOORDINAČNÍ OPATŘENÍ

Na staveništi bude docházet k prolínání více stavebních činností a je nutné přijmout koordinační opatření při souběhu prací.

### **Průběh prací v blízkosti hřbitova:**

- práce budou zahájeny až po projednání jejich rozsahu s uživatelem hřbitova
- po celou dobu realizace prací bude vzájemná informovanost, koordinace mezi zhotovitelem a uživatelem hřbitova
- stavební činnost probíhat tak, aby nebyl narušen provoz hřbitova
- v průběhu pohřbů, dušiček atd. nesmí zhotovitel provádět hlučné, prašné práce, aby bylo možné důstojné rozloučení
- po celou dobu výstavby bude zajištěn příjezd pohotovostních vozidel (policie, hasičů, záchranné služby), přístup na hřbitov, k uličním hydrantům a ovládacím armaturám inženýrských sítí
- po celou dobu provádění stavebních prací nesmí zhotovitel omezovat provoz hřbitova a musí být zajištěn bezpečný přístup na hřbitov pro veřejnost
- na přístupové cestě na hřbitov nebudou žádné stavební rozvody a komunikace bude udržována v čistotě! ( kropení, zametání )
- v případě výkopových prací na přístupové cestě, nutno zajistit výkopy pevným zakrytím nebo oplocením proti pádu

### **Zajištění staveniště:**

- staveniště bude zajištěno proti vstupu nepovolaných osob oplocením výšky 2,0 m
- směrem do hřbitova a k přístupové cestě do hřbitova bude oplocení opatřeno zelenou, zahradnickou plachtou
- zhotovitel musí provádět pravidelnou kontrolu zabezpečení staveniště
- staveniště bude označeno informačními značkami o zákazu vstupu a pozor výjezd ze stavby
- zhotovitel bude provádět průběžný úklid na staveništi

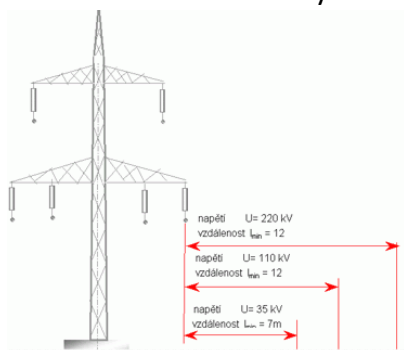
### **Křížení nebo přiblížení sítí:**

- v severním cípu je řešené území výrazně dotčeno stávajícím nadzemním vedením VN a je nezbytně nutné dodržet vyjádření distribuční sítě E.ON
- zhotovitel musí při stavební činnosti, manipulaci, pohybu stavební mechanizace, jeřábu, bagru, autodómíhávače atd. se pohybovat mimo ochranné pásmo VN
- pokud se sítě v prostoru vyskytují je nutnost dodržet vyjádření a pokyny správců jednotlivých sítí viz dokladová část projektové dokumentace
- před zahájením zemních prací musí být vyznačeny polohově, výškově, trasy technické infrastruktury, zejména podzemních vedení technického vybavení a jiných podzemních překážek
- s druhy vedení technického vybavení, jejich trasami popřípadě hloubkou uložení v obvodu staveniště, s jejich ochrannými pásmy a podmínkami (viz. projekt. dokumentace - Doklady) provádění zemních prací v těchto pásmech musí být před zahájením prací prokazatelně seznámeny obsluhy strojů a ostatní fyzické osoby, které budou zemní práce provádět
- stávající vytýčené sítě budou zabezpečeny proti průhybu, vybočení nebo rozpojení

Ochranná pásma v energetických odvětvích jsou stanovena zákonem. Ochranné pásmo venkovního vedení elektrické energie je vymezeno svislými rovinami vedenými po obou stranách vedení od krajních vodičů a mění se podle napětí:

- nad 1kV do 35 kV - 7 m
- nad 35 kV do 110 kV - 12 m
- nad 110 kV do 220kV - 15 m
- nad 220 kV do 440 kV - 20 m
- nad 440 kV - 30 m

V ochranném pásmu venkovního vedení je zakázáno zřizovat stavby, umisťovat konstrukce, uskladňovat hořlavé a výbušné látky, vysazovat chmelnice a nechávat růst porosty nad 3 m.



#### Práce v blízkosti dopravních komunikací:

- vyřízení dopravní uzavírky, vyloučení provozu
- dodržení požadavků stanovených správcem komunikace
- osazení dopravního značení na omezení provozu ( dle příslušného dopravního inspektorátu )
- používání výstražných bezpečnostních oděvů

#### Výkopové práce:

- zajištění hran výkopů oplocením proti pádu
- zajištění stěn výkopů hl. 1,3 m proti sesutí pažením nebo vysvahováním
- zákaz pohybu mechanizace v blízkosti výkopů, ve kterých je prováděna pracovní činnost
- přerušování prací při déletrvajících při déletrvajících deštích, odčerpávání vody nebo srážkové vody

#### Pohyb mechanizace:

- zajištění úklidu příjezdové stávající účelové komunikace ( znečištění, námraza )
- dodržení bezpečnostních vzdáleností od energetických zařízení zejména nadzemních
- v místě stavby se nachází ochranné pásmo VN a je nezbytně nutné dodržet stanové podmínky ve vyjádření distribuční sítě E.ON. Před použitím autojeřábu, auta s rukou, autodomíchávač s čerpadlem atd., je nutné konzultovat s E.ONem bezpečnostní opatření viz vyjádření, ( příkaz B ).

#### Montážní, demontážní práce:

- materiál bude složen na vyhrazeném místě a bude , zajištěn proti překlopení, sesutí, rozvalení
- složený materiál nebude zavazet, omezovat zásobování a provoz hřbitova
- vyloučení jiných zhotovitelů z montážního prostoru, popřípadě vyloučení provozu veřejnosti pod ohroženým prostorem
- při prašných procesech - řezání dlažby atd. používat stolovou řezačku, zábranu s plachtou, kropení, zamezení prašení až na hřbitov

### **Práce ve výškách:**

- zajištění ohroženého prostoru, přerušení činností při nepříznivých klimatických podmínkách
- zajištění zaměstnanců proti pádu z výšky nebo do hloubky kolektivní ochranou - lešením, pokud nebude možné použít, tak individuální jištění pracovníků

### **Lešení**

- před zahájením montáže lešení předloží zhotovitel projekt lešení, který bude zpracován odborně způsobilou osobou a po provedení montáž lešení, předloží zhotovitel předávací protokol lešení
- lešení bude se zábradlím, okopovými lištami, celoplošné vypořádání patek a bude opatřeno ochrannými sítěmi
- pro provedení bednění, armování a následnou betonáž sedlové střechy ( vrchlíku ) je nutné nejdříve provést bednění, podstojkování celého vodorovného stropu ze spod, na to se postaví stojky a provede se bednění sedlové střechy (nutno počítat, že budou stojky delší a únosnější )
- montáž armatury bude provedena z lešení, které bude postaveno vně sedlové střechy, toto lešení se použije pak i pro montáž bednění a následného zabetonování střechy
- lešení bude prostorové náročnější, doporučuji použít systémy PERI, DOKA

### **Doprava na stavbě:**

- dodržování omezené rychlosti na stavbě, používání výstražných oděvů a předepsaných OOPP
- osazení dopravního značení k omezení provozu na komunikaci, označení „Pozor výjezd ze stavby!“
- úklid podzemní komunikace, při zvýšené prašnosti provádět kropení a zametání!

### **Elektrická energie na staveništi:**

- veškeré prozatímní rozvody elektrické energie na staveništi budou provedeny v souladu s požadavky platné legislativy
- zhotovitel předloží při zahájení prací platnou revizní zprávu

### **Údržba, servis střechy a zařízení na střeše:**

- a) doporučuji provedení záchytného systému nebo
- b) v případě, že nebude proveden záchytný systém je nutné popsat opatření k ochraně pracovníků před pádem při provádění údržby střechy, zařízení a konstrukcí přístupných ze střešní plochy v „**Provozním řádu servisu a údržby střechy**“ - jakým způsobem a za jakých podmínek se budou osoby na střeše pohybovat. U vstupu na střechu umístit informační tabulku s poučením o zásadách provozu na střeše.
  - Vyhláška 268/2009 Sb. o technických požadavcích na stavby, požadavky na bezpečnost a vlastnosti staveb, § 8 Základní požadavky, e) bezpečnost při užívání,
  - Povinnost zaměstnavatele stanovená v z. č. 309/2006 Sb., § 5 Požadavky na organizaci práce a pracovní postupy, odst. 1 Zaměstnavatel je povinen organizovat práci a stanovit pracovní postupy tak, aby byly dodržovány zásady bezpečného chování na pracovišti a aby zaměstnanci, c) byli chráněni proti pádu nebo zřícení
  - NV 362/2005 Sb. o bližších požadavcích na bezpečnost a ochranu zdraví při práci na pracovištích s nebezpečím pádu z výšky nebo do hloubky.
  - ČSN 73 1901 Navrhování střech – Základní ustanovení.

## 8. POSTUPY NA STAVENIŠTĚ

### 8.1. PŘÍPRAVA A ZAŘÍZENÍ STAVENIŠTĚ

- před zahájením stavby vytýčit stávající inženýrské sítě, rozvody a respektovat jejich ochranná pásma a požadavky jejich správců
- dopravní napojení staveniště bude zajištěno stávající příjezdovou komunikací napojenou na silnici III. třídy č. 377 Černohorská směr Tišnov – Železné k současnému vjezdu do areálu hřbitova.
- komunikace mimo obvod staveniště budou udržovány v čistotě dle silničního zákona, ta bude zajištěna umístěním čistící zóny pro očištění automobilů u výjezdu ze stavby (mechanické čištění)
- zhotovitel stavby bude zodpovědný za zajištění řádné údržby a sjízdnosti všech jím využívaných přístupových komunikací ke staveništi po celou dobu probíhajících stavebních prací
- průběžně bude prováděna údržba příjezdové komunikace, pokud by byla poškozena nebo znečištěna stavbou, čištění vozovek a chodníků, případně znečištěných stavbou, bude prováděno průběžně.
- plocha pro sociální a provozní zařízení staveniště je navržena pro realizaci objektu umístit v prostoru hlavního staveniště v jeho jihovýchodní části na ploše budoucího parkoviště, buňky je navrženo umístit z hlediska malého prostoru na patro
- vytvoření zařízení staveniště bude na zhotoviteli návrh viz ZOV v projektové dokumentaci
- zařízení staveniště nesmí bránit v provozu na příjezdové komunikaci ke stávajícímu hřbitovu a umožní příjezd pro zásobování, sanitní a požární vozidla a odvoz odpadků hřbitova
- uvnitř zařízení staveniště bude provedeno zařízení staveniště – buňkoviště, šatna, mobilní WC, kontejnery
- zhotovitel zajistí připojení staveniště na zdroje vody a elektro, což bude provedeno ze stávajících přípojek technické infrastruktury, resp. přes nápojně body, na kterých se dodavatel domluví s investorem.
- dočasná elektrická zařízení musí splňovat normové požadavky a musí se podrobit revizím a kontrolám, hlavní vypínač musí být řádně označen a snadno přístupný
- staveniště bude zajištěno proti vstupu nepovolaných osob oplocením výšky 2,0 m do patek a zajištěno proti překlopení, směrem ke hřbitovu a příjezdové komunikaci ke hřbitovu bude oplocení opatřeno zelenou, zahradní geotextilií
- staveniště bude viditelně označeno informačními značkami „Zákaz vstupu na staveniště!“ a „Pozor výjezd ze stavby!“
- stavební mechanizace bude opatřena výstražnou signalizací a zvukovou pro couvání
- vjezd a výjezd stavební dopravy, mechanizace musí být pod dohledem určeného pracovníka, aby nedošlo ke střetu veřejnosti
- veškerý stavební materiál bude skladován na vyhrazeném místě uvnitř zařízení staveniště
- stavební materiál bude dopravován na stavbu bezprostředně před jeho použitím, omezit četnost navážení materiálu na stavbu a skladování materiálu krátkodobé
- okolí stavby nesmí být znečištěno provozem stavby, případné znečištění bude odstraněno
- na stavbě smí být používány pouze stroje a zařízení s povolenou hmotností a v náležitém technickém stavu tak, aby nemohlo dojít k úniku ropných látek nebo olejů do půdy nebo do podzemních vod
- zhotovitel bude provádět pravidelný úklid staveniště a udržovat pořádek na staveništi

## **8.2. ZABEZPEČENÍ PRACOVIŠTĚ**

---

- staveniště a jednotlivá pracoviště musí být po ukončení každé směny zabezpečena tak, aby žádná nepovolaná osoba nemohla vniknout na staveniště
- při přerušení prací z jakéhokoliv důvodu ( nepříznivé počasí, ukončení pracovní směny, pracovní úraz atd. ) je povinen vedoucí pracovník zabezpečit pracoviště tak, aby se předešlo možným haváriím, což znamená – odpojení přívodů energií do strojů, náradí a technických zařízení, zajištění předmětů proti pádu a uzavření přístupů na pracoviště
- zhotovitel přeruší práci, jakmile by její pokračování vedlo k ohrožení životů nebo zdraví fyzických osob na staveništi nebo v jeho okolí
- při přerušení práce zajistí zhotovitel vyhotovení zápisu o provedených opatřeních
- v případě vzniku mimořádné události se všichni pracovníci shromáždí na nádvoří domu, kde stavbyvedoucí provede kontrolu pracovníků a rozhodne po postupu řešení mimořádné události
- v případě běžného úrazu bude lékařská péče poskytnuta formou první pomoci přímo na staveništi

## **8.3. POŽADAVKY NA PRACOVNÍKY**

---

- všichni pracovníci na stavbě musí být prokazatelně poučeni o všech bezpečnostních předpisech a musí být vybaveni osobními ochrannými pracovními prostředky dle vyhodnocení rizik zpracovaného jejich zaměstnavatelem a toto vybavení používat
- pracovníci, kteří budou pracovat v ochranném pásmu sítí, podzemních a nadzemních vedení, musí být prokazatelně poučeni o tom, že se v těchto pásmech nacházejí a také o způsobu práce v těchto pásmech
- minimální vybavení OOPP sestává z pracovní přilby, pracovního oděvu, pracovní obuvi a reflexní vesty s vysokou viditelností
- všichni zhotovitelé před nástupem na staveniště předloží osvědčení nebo čestné prohlášení o zdravotní a odborné způsobilosti svých zaměstnanců
- OSVČ, které se neprokáží potřebnými dokumenty, nebude umožněno zahájení prací a budou vykázány ze staveniště
- zhotovitel vede stavební deník a vlastní evidenci přítomnosti zaměstnanců a dalších fyzických osob, které se pohybují na staveništi
- na staveništi je zakázáno používání alkoholu, omamných látek, psychotropních a návykových látek, jakož i vstup osob pod vlivem těchto látek
- všichni pracovníci jsou povinni v zájmu bezpečnosti své a bezpečnosti ostatních, dodržovat schválené technologické postupy, zpracované jejich zaměstnavatelem a důsledně udržovat pořádek a preventivní opatření proti vzniku požárů

## 8.4. BOURACÍ PRÁCE

- hrozí riziko úrazu veřejnosti
- hrozí riziko úrazu pádem bouraného materiálu, předmětu, nástroje

- odstranění zpevněné plochy kolem urnové stěny na levé straně od vstupu do hřbitova.
- odstranění schodiště s přilehlou zídou, navazující na zděné oplocení hřbitova

- bourací práce budou probíhat v místě stávajícího vstupu na hřbitov
- zhotovitel před zahájením bouracích prací zajistí bezpečný, oplocený koridor pro přístup veřejnosti na hřbitov
- před zahájením bouracích prací bude stávající urnová stěna ochráněna OSB deskami proti poškození
- bourací práce, stavební mechanizace budou zajištěny oplocením, aby nedošlo ke sražení veřejnosti
- pracovní proces musí být organizován tak, aby nedocházelo ke kolizi stavebních strojů s chodci a stroj nezavazel v průchozích trasách
- zhotovitel bude eliminovat prašnost kropením, zástěny, zaplachtování kontejnerů
- bourací práce budou probíhat po vzájemné dohodě s uživatelem hřbitova, aby tyto hlučné práce nenarušovaly důstojný průběh pohřbů atd.

- dodavatel stavby je povinen zpracovat a před zahájením prací předložit technologický postup bouracích prací a určit jakým způsobem budou bourací práce prováděny – ručně, strojně
- před bouráním bude ověřen stávající stav s projektovou dokumentací
- před zahájením bouracích prací je nutno vymežit ohrožený prostor a zajistit jej proti vstupu nepovolaných fyzických osob
- před zahájením bouracích prací je nutno stanovit signál, kterým v naléhavém případě bezprostředního ohrožení dá osoba určená zhotovitelem k řízení bouracích prací pokyn k neprodlenému opuštění pracoviště
- zhotovitel zajistí, aby všechny fyzické osoby zdržující se na tomto pracovišti byly s tímto signálem prokazatelně seznámeny
- před zahájením bourání, je nutné zajistit ohrožený prostor kolem bouraných konstrukcí, tak aby nedošlo k úrazu pádem bouraného materiálu, předmětu, nástroje
- zahájení bouracích prací bude na základě písemného zápisu, zapsaného do stavebního deníku dodavatele stavebních prací odpovědným stavbyvedoucím, po vybavení pracoviště pomocnými konstrukcemi, materiálem a pomůckami určenými v pracovním postupu prokazatelně seznámen s technologickým předpisem demolice a bourací práce
- při bourání musí být zajištěn stálý dozor odpovědného stavbyvedoucího nebo jeho zástupce
- v případě ohrožení musí odpovědný stavbyvedoucí, který přímo řídí bourací práce, dát dohodnutým zvukovým a výstražným znamením pokyn k okamžitému opuštění pracoviště
- bourací práce prováděné ručně jsou vždy prováděny od shora dolů
- vzhledem k omezenému prostoru na staveništi bude materiál ihned po demolici roztříděn, nakládán na dopravní prostředky a odvážen k likvidaci
- je zakázáno provádět bourací práce nad sebou
- dodržování zákazu zdržovat se v pásmu možného pohybu břemene a pod břemenem
- dodržování povolené hmotnosti břemene

- zaměstnanci musí být seznámeni se správným způsobem manipulace s materiálem, břemeny
- pracovní proces musí být organizován tak, aby nedocházelo ke kolizi stavebních strojů s chodci a stroj nezavazel v průchozích trasách
- stroje musí být v řádném technickém stavu, případně s odpovídajícími revizními zprávami, obsluha stroje provede před použitím kontrolu stroje
- při provádění bouracích prací musí být zamezeno vzniku nadměrné prašnosti (např. kropení, zaplachtování...)
- pracovníci jsou povinni používat předepsané ochranné pomůcky (rukavice, pevná pracovní obuv, přilba, nepoškozený pracovní oděv - dlouhé rukávy a kalhoty s dlouhou nohavicí), pracovníci budou dále vybaveni ochrannými brýlemi, filtry pro ochranu dýchacích cest apod.
- každý člen pracovní čety s příchodem na staveniště musí být proškolen z místních podmínek na stavbě, s provozním řádem, s místním provozním bezpečnostním předpisem

## 8.5. ZEMNÍ A VÝKOPOVÉ PRÁCE

- sejmutí ornice v ploše nových stavebních objektů
- hrubé zemní práce pro vyrovnaní terénu do základní roviny (hlavní figury)
- rýhy pro základové pasy
- záporové pažení výkopu opěrné stěny
- výkopy pro splaškovou, dešťovou kanalizaci, vodovod

Před zahájením zemních prací musí být vyznačeny polohově, výškově, trasy technické infrastruktury, zejména podzemních vedení technického vybavení a jiných podzemních překážek

- s druhy vedení technického vybavení, jejich trasami popřípadě hloubkou uložení v obvodu staveniště, s jejich ochrannými pásmy a podmínkami (viz. projekt. dokumentace - Doklady) provádění zemních prací v těchto pásmech musí být před zahájením prací prokazatelně seznámeny obsluhy strojů a ostatní fyzické osoby, které budou zemní práce provádět
- stávající vytýčené sítě budou zabezpečeny proti průhybu, vybočení nebo rozpojení
- na počátku prací proběhne bezpečnostní školení všech pracovníků, kteří se budou podílet na výkopových a zásypových pracích

**Veškeré výkopové práce v blízkosti stávajících rozvodů se musí provádět ručně!**

- zhotovitel zajistí zpracování technologického postupu
- při ručním provádění výkopových prací musí být fyzické osoby při práci rozmístěny tak, aby se vzájemně neohrožovaly
- zákaz vstupu a pohybu osob v nebezpečném dosahu stroje zvětšeném o 2 metry
- obsluha rypadla nesmí těžit, pokud se jakákoliv osoba nachází v nebezpečném dosahu stroje zvětšeném o 2 metry či má obsluha nedostatečný výhled
- řádně zabezpečené rýpadla proti pádu do výkopu řádným zapatkováním
- při provádění výkopových prací se nikdo nesmí zdržovat v ohroženém prostoru, zejména při souběžném strojním a ručním provádění výkopových prací, při ručním začišťování výkopu nebo při přepravě materiálu do výkopu a z výkopu
- není-li v průvodní dokumentaci stroje stanoveno jinak, je prostor ohrožený činností stroje vymezen maximálním dosahem jeho pracovního zařízení zvětšeným o 2 m



- vykopaná zemina bude odvezena na skládku
- stěny výkopu musí být zajištěny proti sesutí – pažení nebo svahování
- musí být zajištěn bezpečný vstup a výstup do výkopu žebříkem
- svislé boční stěny ručně kopaných výkopů musí být zajištěny pažením při hloubce výkopu větší než 1,3 m, v zeminách nesoudržných, podmáčených nebo jinak náchylných k sesutí a v místech, kde je nutno počítat s opakovanými otřesy, musí být stěny těchto výkopů a zabezpečeny podle stanoveného technologického postupu

#### **Zajištění okrajů výkopů proti pádu:**

- výkopy v obydleném území, na veřejných prostranstvích musí být zakryty nebo zajištěny
- zajištění výkopů v místech pohybu veřejnosti bez ohledu na hloubku výkopu provést dvoutýčovým bezpečným zábradlím o výšce horního madla 1,1m a střední příčle 0,55m vč. oboustranné zarážky ( okopové lišty o min. výšce 0,15m) pro slepeckou hůl
- zábradlí musí být pevné, opatřeno bezpečnostními tabulkami s vyznačením zákazu vstupu
- okraje výkopu nesmí být zatěžovány do vzdálenosti 0,5 m od hrany výkopu
- během každého dne je nutné provést optickou kontrolu zajištění a případné poškození zábrany ihned odstranit
- pro fyzické osoby pracující ve výkopech musí být zajištěn bezpečný sestup a výstup pomocí žebříků s přesahem min. 1,1 m přes okraj výstupu
- výkopy budou označeny dopravní značkou, v noci a za snížené viditelnosti budou osvětleny
- v pěších koridorech nebo přechodových lávkách se zábradlím bude zajištěna průchodnost přes výkopy

#### **Zajištění stěn výkopů proti sesutí**

- stěny výkopu musí být zajištěny proti sesutí pažením nebo svahováním
- svislé boční stěny kopaných výkopů musí být zajištěny pažením při hloubce výkopu větší než 1,3 m, v zeminách nesoudržných, podmáčených nebo jinak náchylných k sesutí a v místech, kde je nutno počítat s opakovanými otřesy, musí být stěny těchto výkopů a zabezpečeny podle stanoveného technologického postupu
- do strojem vyhloubených nezapažených výkopů se nesmí vstupovat, pokud jejich stěny nejsou zajištěny proti sesutí ochranným rámem, bezpečnostní klecí, rozpěrnou konstrukcí nebo jinou technickou konstrukcí
- vytahování pažení bude probíhat těsně před hutněním tak, aby nedocházelo k dodatečnému vytahování pažnic z již zhutněného obsypu a tím k jeho nakypřování
- pažení bude prováděno v bezprostřední návaznosti na výkopové práce

#### **Zhutňování:**

- při zhutňování pomocí válce nebo pěchu je nutno udržovat válec, pěch v dobrém techn. stavu
- dodržovat bezpečnostní přestávky z důvodů vibrací, používat ochranu sluchu
- dodržovat bezpečnou vzdálenost od okrajů výkopů
- vyloučit přítomnost jiných osob v nebezpečném pracovním prostoru stroje
- zhutňování musí být prováděno tak, aby nedošlo k ohrožení stability stěn výkopů a sousedních staveb

#### **Provádění zemních a výkopových prací:**

- před prvním vstupem fyzických osob do výkopu nebo po přerušení práce delším než 24 hodin prohlédne zhotovitel nebo osoba jím pověřená stav stěn výkopu, pažení a přístupů; hrozí-li ve výkopu nebezpečí výskytu nebezpečných par nebo plynů, zajistí měření jejich koncentrace
- v ochranných pásmech vedení, popřípadě staveb nebo zařízení technického vybavení, lze

provádět výkopové práce pouze při dodržení podmínek stanovených jejich vlastníky nebo provozovateli podle zvláštního právního předpisu zhotovitel přijme, v souladu s těmito podmínkami, nezbytná opatření zabraňující nebezpečnému přiblížení fyzických osob nebo strojů k těmto vedením, popřípadě stavbám nebo zařízením.

- použití strojů nebo pneumatického a elektrického nářadí v blízkosti podzemních vedení, popřípadě staveb nebo zařízení technického vybavení, projedná zhotovitel s provozovatelem, popřípadě vlastníkem vedení
- zhotovitel při provádění výkopových prací, při nichž jsou dotčena podzemní vedení technického vybavení, dodržuje zejména tato opatření:
  - vedení, která mohou být prováděním výkopových prací ohrožena, jsou náležitě zajištěna
  - obnažené potrubní vedení ve stěně výkopu je ihned zajišťováno proti průhybu, vybočení nebo rozpojení
- při provádění výkopových prací se nikdo nesmí zdržovat v ohroženém prostoru, zejména při souběžném strojním a ručním provádění výkopových prací, při ručním začistování výkopu nebo při přepravě materiálu do výkopu a z výkopu
- nemá-li obsluha stroje při souběžném strojním a ručním provádění výkopových prací na jednom pracovním záběru dostatečný výhled na všechna místa ohroženého prostoru, nepokračuje v práci se strojem
- postupné odtěžování zeminy se bude provádět strojně a odtěžovaný materiál se bude přímo nakládat na nákladní vozidla, která jej budou odvážet na určenou skládku nebo mezideponii mimo staveniště určenou trasou
- není-li v průvodní dokumentaci stroje stanoveno jinak, je prostor ohrožený činností stroje vymezen maximálním dosahem jeho pracovního zařízení zvětšeným o 2 m
- při ručním provádění výkopových prací musí být fyzické osoby při práci rozmístěny tak, aby se vzájemně neohrožovaly
- pracovník bude otočen obličejem k žebříku a smí vynášet břemena o hmotnosti do 15 kg
- pro fyzické osoby pracující ve výkopech musí být zajištěn bezpečný sestup a výstup pomocí žebříků s přesahem min. 1,1 m přes okraj výstupu
- vyloučit provádění výkopových prací od hl. 1,3 m osamoceným pracovníkem na odlehlých pracovištích, kde není zajištěn dohled
- větší balvany, zbytky stavebních konstrukcí nebo nesoudržné materiály ve stěnách výkopů, které by mohly svým tlakem uvolnit zeminu, musí být neprodleně zajištěny proti uvolnění nebo odstraněny, nahromaděná zemina, spadlý materiál a nežádoucí překážky musí být z výkopu odstraňovány bez zbytečného odkladu
- při zjištění nebezpečných předmětů, munice nebo výbušniny musí být práce ve výkopu přerušena až do doby odstranění nebo zajištění těchto předmětů
- výkopový materiál se uskladní v prostoru staveniště a v případě vhodnosti se použije pro pozdější zásypy
- všechny stavební jámy, výkopy musí být řádně odvodněny, v případě, že nelze odvodnit přímo na terén, umístí se v rozích stavební jámy jímky pro čerpání spodní vody
- stavební práce ve výkopu, jámě budou probíhat po odčerpání vody z výkopu
- v případě provádění stavebních prací ve srážkově nepříznivém období je nutno počítat se zvýšeným přítokem spodní vody
- po dobu provádění prací ve stavební jámě je nutné provádět stálou kontrolu stability a pevnosti pažení a v případě zjištění porušení pažení zastavit okamžitě práce ve stavební jámě a závadu odstranit
- při změně podmínek v průběhu zemních prací musí příprava stavby technologický postup upravit tak, aby byla vždy zajištěna bezpečnost při práci

- při provádění zemních prací a pohybu ve stavebních jámách, rýhách, šachtách je zákaz pohybu bez ochranné přilby
- zákaz práce osamocených zaměstnanců ve výkopech hlubších než 1,3 metru
- dodržet minimální šíři výkopu 0,8 m v místech kam vstupují zaměstnanci
- rozměr výkopů musí být takový, aby umožňoval bezpečné provedení všech návazných montážních prací spojených zejména s uložením potrubí, osazením tvarovek a armatur, napojením přípojek, provedením spojů nebo svařováním
- při ručním odstraňování pažení stěn výkopu se musí postupovat zespodu za současného zasypávání odpaženého výkopu tak, aby byla zajištěna bezpečnost práce
- hrozí-li při přepažování nebo odstraňování pažení nebezpečí sesutí stěn výkopu nebo poškození staveb v jeho blízkosti, musí být pažení ponecháno v potřebné výšce ve výkopu
- v případě ohrožení musí odpovědný stavbyvedoucí, který přímo řídí zemní práce, dát dohodnutým zvukovým a výstražným znamením pokyn k okamžitému opuštění pracoviště
- zákaz vstupu a pohybu osob v nebezpečném dosahu stroje zvětšeném o 2 metry
- obsluha rypadla nesmí těžit, pokud se jakákoliv osoba nachází v nebezpečném dosahu stroje zvětšeném o 2 metry či má obsluha nedostatečný výhled
- řádně zabezpečené rýpadla proti pádu do výkopu řádným zapátkováním
- provádění výkopu jen v ose výkopu
- zákaz ponechání klíčů v zapalování strojů
- postavení rýpadla (nakladače) na bezpečném místě
- zákaz provádění výkopu přímo z hrany výkopu (nebezpečí utržení hrany zeminy)
- koordinovat pojezdy stavebních strojů na okraji výkopů
- zákaz vstupu a pohybu osob v nebezpečném dosahu stroje a pod nakladačem
- zákaz nakládání materiálu přes kabinu vozidla, pokud se v ní zdržuje řidič nebo jiná osoba, nebo nad hlavami jiných zaměstnanců – osob, používání ochranné přilby
- zákaz zdržování se za vozidlem při najíždění vozidla se zásypovým materiálem a při vysypávání materiálu
- navádět vozidlo se zásypovým materiálem osobou náležitě a prokazatelně poučenou, zahájit zasypávání výkopu pouze na pokyn určené osoby, která musí být stále v zorném poli řidiče a nesmí se zdržovat za vozidlem nebo ve výkopu, v opačném případě práce přerušit
- zákaz vstupu a pohybu osob pod naloženou lžící, zákaz ponechávání naložené lžice nad výkopem, naplněnou lžící vody v mezičase položit na terén tak, aby nemohl materiál či lžice nikoho ohrozit, používat ochranné přilby
- zákaz pojezdu s válcem pokud se před ním zdržují jakékoliv osoby, zvukové znamení před zahájením činnosti, zákaz zdržování se před pracujícím vibračním válcem
- obsluha stavebního stroje musí být řádně a prokazatelně poučená a seznámená s návodem k obsluze, striktně dodržovat návod k obsluze stroje, především dodržovat maximální povolenou dobu obsluhy a tuto nepřekračovat
- udržovat stroje v řádném technickém stavu, pravidelná údržba
- před zahájením provozu zkontrolovat funkci bezpečnostních a ochranných zařízení, opravu a údržbu provádět za klidu motoru, po ukončení oprav namontovat zpět ochranná zařízení, dolévání paliva provádět při zastaveném motoru, dodržovat zákaz kouření a manipulace s otevřeným ohněm
- dodržování ochranných pásem řádně vytyčených a vyznačení podzemních inženýrských sítí a vedení (zanesení ve výkresové dokumentaci)
- ve sporných místech provádět ručně kopané sondy než započnou práce strojem
- každé porušení – narušení vedení okamžitě hlásit poruchovým společenstvem

## 8.6. BETONÁŘSKÉ PRÁCE

- základové pasy
- podkladní beton
- železobetonová spojitá deska
- pozední ztužující věnce
- železobetonová konstrukce šikmé a ploché střechy

- hrozí riziko úrazu pádem z výšky a do hloubky  
- hrozí riziko úrazu pádem předmětu

- dodavatel stavby je povinen zpracovat a před zahájením prací předložit technologický postup betonářských prací
- zhotovitel musí organizovat uskladňování navezeného materiálu na stavenišťě, pracovišťě, tak aby materiál, bednění, armatura atd. nepřekážely, nezasahovaly do staveništních komunikací, koridorů pro pěší a nepřetěžovaly již vybudované konstrukce
- je zákaz chůze po složené armatuře, materiálu na stavenišťi
- veškerý materiál, armatura, bednění musí být zajišťěny proti posunu a pádu
- materiál, náčiní a bednění, které již na stavbě nebude užíváno, bude ze stavenišťě odvezeno
- odkládání stavebního materiálu a nástrojů musí být takové, aby bylo zabráněno případnému možnému pádu předmětů z výšky
- čerpání betonu bude zajišťěno mobilními čerpadly betonu, jejichž dopravu a obsluhu zajistí dodavatel čerstvého betonu
- na pracovišťích a přístupových komunikacích, na nichž jsou fyzické osoby vykonávající betonářské práce vystaveny nebezpečí pádu do hloubky, zajistí zhotovitel bezpečnost pracovníků zajišťěním hrany pádu zábranou
- při prováděním betonářských prací ve výšce budou pracovníci zajišťěni proti pádu kolektivní ochranou lešení, pokud nebude možné použít, tak individuální jišťění pracovníků
- pro svislý pohyb budou používány žebříky, lešení, **je zákaz šplhání po bednění, armatuře!**

### Bednění

- montáž bednění bude dle průvodní dokumentace výrobce, únosnost podpěrných konstrukcí, bednění musí být doložena statickým výpočtem,
- bednění musí být těsné, únosné a prostorově tuhé a zajišťěno proti pádu jeho prvků, částí
- při jeho montáži, demontáži a používání se postupuje v souladu s průvodní dokumentací výrobce a s ohledem na bezpečný přístup a zajišťění proti pádu fyzických osob
- podpěrné konstrukce bednění, jako jsou stojky a rámové podpěry, musí mít dostatečnou únosnost a být úhlopříčně ztuženy v podélné, příčné i vodorovné rovině
- podpěrné konstrukce musí být navrženy a montovány tak, aby je bylo možno při odbedňování postupně odstraňovat a uvolňovat bez nebezpečí
- o předání a převzetí hotové konstrukce bednění a její kontrole provede fyzická osoba pověřená zhotovitelem k řízení betonářských prací písemný záznam
- prováděním prací (bednění, armování, betonáž atd...) bude vždy z únosné, pevné, rovné a dostatečně široké (min. 0,6 m) pracovní plochy, v případě nutnosti vyvýšení pracovníka bude užito žebříků, lešení, lehkých lešeníářských kostek, zdvihačích plošin
- před zahájením betonářských prací musí být celé bednění, zejména podpěry, řádně

- zhotovitelem prohlédnuty a závady odstraněny, bude prováděna kontrola stavu podpěrné konstrukce bednění v průběhu betonáže, závady musí být bezodkladně odstraňovány
- pomocné konstrukce budou postaveny tak, aby bylo zabráněno jejich převržení či zborcení např. upevněním ke konstrukci nebo bednění
  - pro pracoviště ve výškách musí být zajištěn bezpečný přístup po lešení, žebříku, který musí být zajištěn proti pádu a posunu a u výstupu musí žebřík přesahovat hranu min. 1,1 m
  - spojování a rozpojování svislých dílů bednění do výše 3 m je možno provádět ze žebříků, ve vyšších výškách pouze z lešení nebo montážní plošiny řádně vybavené zábradlím

### **Betonáž**

---

- samotná betonáž ve výšce nad 1,5 m se bude provádět pouze z dočasné konstrukce či plošiny
- betonové konstrukce, které budou mít hranu pádu více jak 1,5 m nad zemí, budou zajištěny zábradlím, např. schodiště, hrany strop, prostupy, šachty
- při přečerpávání betonové směsi do přepravníků nebo zásobníků a při jejím ukládání do konstrukce je nutno pracovat z bezpečných pracovních podlah popř. plošin, aby byla zajištěna ochrana fyzických osob zejména proti pádu z výšky nebo do hloubky, proti zavalení a zalití betonovou směsí, nelze-li taková místa zřídit, zajistí zhotovitel ochranu fyzických osob pomocí osobních ochranných pracovních prostředků proti pádu
- pro přístup, pro ruční přepravu betonové směsi musí být vybudovány bezpečné přístupové komunikace tak, aby byla vyloučena chůze fyzických osob bezprostředně po uložené výztuži
- při dopravě betonové směsi do místa ukládání čerpadlem, zhotovitel stanoví a zajistí způsob dorozumívání mezi fyzickou osobou provádějící ukládání a obsluhou čerpadla
- čerstvý beton se nesmí sypat volně z výšky větší než 1,5 m, k tomu slouží tzv. rukáv umístěný na výpusti badie

### **Odbedňování**

---

- ohrožený prostor odbedňovacích prací zajistí zhotovitel proti vstupu nepovol. fyzických osob
- před zahájením odbedňování určí zhotovitel místa pro ukládání dílců bednění, kam bude bezprostředně po odbednění uloženy, aby nebyly zdrojem nebezpečí úrazu a nepřetěžovaly konstrukci
- odbedňování nosných prvků konstrukcí, jejich částí, může být zahájeno jen na pokyn fyzické osoby určené zhotovitelem
- při odbedňování konstrukcí bude hrozit riziko nebezpečí pádu z výšky nebo do hloubky a zhotovitel musí zajistit bezpečnosti pracovníků osazením zábradlí na hrany pádu nebo zajištěním bezpečného pracovního místa dočasnou konstrukcí – lešením, žebříkem atd.
- pokud nebude možné zajistit bezpečnost pracovníků dočasnou konstrukcí, bude použito individuální jištění pracovníků nebo záchytné sítě
- žebřík lze při odbedňovacích pracích používat pouze do výšky 3 m odbedňované konstrukce nad pracovní podlahou a za předpokladu, že se neuvolňují ani neodstraňují nosné části bednění a stabilita žebříku není závislá na demontovaných částech bednění a podpěr

## 8.7. MONTÁŽNÍ PRÁCE

- kontaktní zateplovací systém
- konstrukční vrstvy střechy
- strop skladu z prefabrikovaných betonových desek
- montáž ocelových sloupků
- výplně, podlahy, podhledy
- klempířské, zámečnické prvky
- vnitřní rozvody
- oplocení, mobiliář

- |  |
|--|
| <ul style="list-style-type: none"><li>- hrozí riziko úrazu pádem z výšky</li><li>- hrozí riziko úrazu pádem předmětu, materiálu, náradím</li></ul> |
|--|

- veškeré zařízení, konstrukce budou na stavbě montovány/demontovány odbornou firmou
- před zahájením prací bude předložena průvodní dokumentace montované konstrukce podle které, bude konstrukce provedena
- zhotovitel předloží technologický postup montážních prací
- při práci ve výšce od 1,5 m budou zaměstnanci zajištěni proti pádu z výšky lešením, které bude stabilní, únosné, se zábradlím, bezpečné, pevné podlahy, okopové lišty a ochranné sítě
- lešení bude vytažené přes hrany střech tak, aby sloužilo jako ochranu pádu při práci na střeše
- lešení bude také chránit prostor pod prováděním montáže na střeše, neb hrozí riziko úrazu pádem předmětu, materiálu, náradím
- zhotovitel předloží předávací protokol lešení
- oplocením bude vymezen ohrožený prostor kolem lešení od okraje min. 1,5m
- montážní práce smí být zahájeny pouze po náležitém převzetí montážního pracoviště fyzickou osobou určenou k řízení montážních prací a odpovědnou za jejich provádění
- o předání montážního pracoviště se vyhotoví písemný záznam
- zhotovitel montážních prací musí zajistit, aby montážní pracoviště umožňovalo bezpečné provádění montážních prací bez ohrožení fyzických osob a konstrukcí
- fyzické osoby provádějící montáž při ní používají montážní a bezpečnostní pomůcky a přípravky stanovené v technologickém postupu zhotovitelem
- montážní a bezpečnostní přípravky, sloužící k zajištění bezpečnosti fyzických osob při montáži, zejména při práci ve výšce, je nutno upevnit k dílcům ještě před jejich vyzdvížením k osazení, nevylučuje-li to technologický postup montáže
- pracovníci provádějící montáž budou proškoleni pro práce ve výškách
- před zahájením svislé dopravy na střešní konstrukci předloží zhotovitel veškeré příslušné doklady od zdvihacího zařízení – jeřábnický průkaz, vazačský průkaz, revizní zprávy, systém bezpečné práce zdvihacího zařízení ( ČSN 12480-1 ), situaci, kde bude vyznačeno umístění zdvihacího zařízení, manipulační prostor s břemenem po dobu zdvihání
- zhotovitel zajistí ohrožený prostor pod břemeny, aby nedošlo k úrazu pádem břemen pracovníků a veřejnosti
- zdvihání, uvazování břemen bude provádět odborně způsobilá osoba
- není-li v průvodní dokumentaci stroje stanoveno jinak, je prostor ohrožený činností stroje vymezen maximálním dosahem jeho pracovního zařízení zvětšeným o 2 m
- zdvihání, uvazování břemen bude provádět odborně způsobilá osoba
- zvolené vázací prostředky musí umožnit zavěšení dílce podle průvodní dokumentace výrobce způsob a místo upevnění stejně jako seřízení vázacích prostředků musí být voleno tak, aby upevnění i uvolnění vázacích prostředků mohlo být provedeno bezpečně

- zhotovitel zajistí bezpečný přístup na montážní pracoviště: žebříky, lešení, plošiny
- pracovník bude otočen obličejem k žebříku a smí vynášet břemena o hmotnosti do 15 kg
- zhotovitel zajistí bezpečné pracovní podlahy pracoviště a zajistí hrany pádu z výšky pevným únosným zábradlím ( madlo min.1,1m, střed. tyč, ochran. lišta u podlahy výšky min. 0,15m )
- zhotovitel zajistí, aby přístupy na pracoviště a samotné pracoviště byly po celou dobu bezpečné ( kontrola únosnosti, kotvení, rovinatosti podlah )
- zhotovitel zajistí ohrožený prostor pod prováděnou montážní prací ve výšce, pokud to nebude možné, musí zhotovitel provést taková ochranná opatření, aby v žádném případě nedošlo k pádu předmětu, nástroje dolů
- techniky jednotlivých pracovišť odpovídají jednotlivé dodavatelské organizace v rozsahu své působnosti
- při odebírání dílců ze skládky nebo z dopravního prostředku musí být zajištěno bezpečné skladování zbývajících dílců proti převržení, sesutí
- zdvihání a přemísťování zavěšených břemen nebo přemísťování pomocí pojízdných zařízení se provádí v souladu s bližšími požadavky zvláštního právního předpisu NV č. 378/2001 Sb., kterým se stanoví bližší požadavky na bezpečný provoz a používání strojů, technických zařízení, přístrojů a nářadí
- je zakázáno zdvihát nebo přemísťovat břemena zasypaná, upevněná, přilnutá nebo jiným způsobem znemožňující stanovení síly potřebné k jejich zdvihnutí, pokud není zajištěno, že nebude překročena nosnost použitého zařízení
- během zdvihání a přemísťování dílce se fyzické osoby musí zdržovat v bezpečné vzdálenosti, teprve po ustálení dílce nad místem montáže mohou z bezpečné plošiny nebo podlahy provádět jeho osazení a zajištění proti vychýlení, dílec se odvěšuje od závěsu zdvihacího prostředku teprve po tomto zajištění
- svislé dílce se po osazení musí zajistit proti překlopení šrouby, montážními stolicemi, vzpěrami, zaklínováním v základové patce nebo jiným vhodným způsobem
- způsob uvolňování vázacích prostředků z osazovaných dílců, zejména svislých, stanoví technologický postup montáže tak, aby bezpečnost osob nebyla podmíněna stabilitou osazovaných dílců a aby stabilita dílců nebyla touto činností ohrožena
- následující dílec se smí osazovat teprve tehdy, až je předcházející dílec bezpečně uložen a upevněn podle technologického postupu.
- montážní přípravky pro dočasné zajištění dílců smí být odstraňovány až po upevnění dílců a prostorovém ztužení konstrukce stanoveném v projektové dokumentaci.
- technologický postup stanoví způsob vyztužení těchto dílců, při jejichž osazení je bezpečnost fyzických osob ohrožena v důsledku rozkmitání těchto dílců působením větru
- ocelové konstrukce musí být po dobu jejich montáže trvale uzemněny
- svařování bude provádět odborně způsobilá osoba a zhotovitel po svařování zajistí požární dohled - **nejkratší doba požárního dohledu je 8 hodin**
- fyzické osoby provádějící montáž při ní používají montážní a bezpečnostní pomůcky a přípravky stanovené v technologickém postupu zhotovitele
- všechna zdvihací zařízení, elektrické ruční nářadí, elektrické stroje a všechna ostatní zařízení, u kterých je to předepsáno, musí mít platné revize a vybavení podle příslušných předpisů
- pracovníci musí být prokazatelně seznámeni s jejich obsluhou a musí mít platný průkaz, pokud je pro obsluhu příslušného zařízení předepsán
- vázací prostředky, různé textilní pásy atd. musí být v dobrém stavu, před použitím bude provedena kontrola, že nejsou poškozené
- ruční manipulace je omezena nejvyšší přípustnou vahou břemene, kterou může nosit jeden pracovník, povoleno je břemeno o váze 50 kg pro jednoho muže
- pro manipulaci s většími, nebo těžšími materiály, s nimiž nelze bezpečně manipulovat ručně



je zapotřebí zdvihací zařízení, případně jiný mechanizační prostředek (vysokozdvíhový vozík apod.)

- všechna zařízení, nástroje a měřidla se musí používat v souladu s jejich určením, nesmí se přetěžovat a musí se udržovat v dobrém stavu
- k samotnému provádění předmětu díla, budou v rámci montáže využívány pomocné stavební konstrukce jako např. lešení, stavební žebříky, kozové lešení apod., které musí být v pořádku a před každým použitím si pracovník zkontroluje stav pomocné konstrukce
- pro vodorovnou dopravu materiálu bude použito dopravních prostředků, nákladní auto atd.
- zhotovitele po dobu zdvihání, manipulace břemen zajistí ohrožený prostor pod břemeny, aby nedošlo k úrazu pádem břemen pracovníků a veřejnosti
- při provádění montážních prací musí být zajištěn stálý dozor odpovědného stavbyvedoucího nebo jeho zástupce
- během výstavby je zhotovitel, ostatní dodavatelé povinni dodržovat všechna požární a bezpečnostní opatření na jednotlivých pracovních úsecích, zejména tam, kde se předpokládá zvýšené požární nebezpečí (sváření, řezání, broušení apod.) Za vybavení prostředky požární

Všichni pracovníci, kteří se podílejí na montážních pracích, musí být seznámeni s technologickým postupem zhotovitele a s bezpečnostními předpisy. Za seznámení pracovníků s těmito předpisy zodpovídá stavbyvedoucí a mistr příslušného pracoviště.

Montáž provádí kvalifikovaní pracovníci.

#### **Dočasné stavební konstrukce ( lešení ) :**

- budou postaveny, uvedeny do užívání, používány a demontovány v souladu s návodem výrobce, bude předložen předávací protokol DSK
- budou sestaveny odborně způsobilou osobou pro DSK (lešenářem) a dle návodu výrobce v povolených variantách a se všemi komponenty
- před uvedením do užívání provede lešenář/poučená osoba kontrolu finálního stavu dle návrhu sestavení; uvedení do provozu DSK zaznamená do provozní dokumentace DSK
- bude splňovat min. legislativní a normové požadavky pro bezpečný pohyb osob:
  - šíře podlahových dílců min. 60cm
  - kompletní kolektivní ochranu v místech nad 1,5m (madlo 1,1m, střední tyč a ochranná lišta u podlahy o výšce 0,15m) včetně míst, kde je vzdálenost od přilehlé stěny či fasády větší než 0,4m; v případě nekompletnosti bude do prostoru zákaz vstupu nebo bude používán osobní OOPP pro práce ve výškách
  - únosnost, dovolené zatížení a stabilitu, bezpečný přístup/sestup dle návodu výrobce
- budou každodenně před zahájením prací vizuálně kontrolovány; do prostoru, kde by byla zjištěna závada, bude přístup pracovníků do odstranění závady zakázán
- úkony a kontroly před zahájením prací a během prací jsou podrobně popsány v check-listu týkající se DSK

#### **Práce se zdvihacími zařízeními :**

- jsou komplexně řešeny v Systému bezpečné práce zdvihacího zařízení a jeho doplňcích
- součástí kontroly jeřábu bude jeřábnický průkaz a zdravotní způsobilost obsluhy, kniha jeřábu, revize jeřábu
- pod zavěšená břemena a do ohroženého prostoru je zákaz vstupu všech osob pohybujících se na pracovišti
- vázání a odváznutí břemen budou provádět pouze odborně způsobilé osoby – vazači; vazači budou prokazatelně seznámeni se Systémem bezpečné práce v jeřábové dopravě zpracované pronajímatelem a nájemcem jeřábů

### **Elektrická zařízení:**

- budou používána pouze zrevidovaná el. zařízení v bezvadném stavu
- na prozatimních elektrických zařízeních budou pravidelně prováděny kontroly a odborné prohlídky dle stanoveného lhůtníku
- výsledky kontrol budou zaznamenávány do Knihy prohlídek, údržby a kontrol el. zařízení
- veškeré stavební rozvody budou vedeny mimo hlavní komunikační trasy stavby, tak aby se o ně nezakopávalo a nedošlo k úrazu el. proudem, v případě nutnosti vedení přes komunikační trasy musí dojít k vyvěšení těchto rozvodů.
- veškeré užívané el. kabely budou určeny do výrobcem do staveništního provozu a budou nepoškozeny nebo opraveny oprávněnou osobou (elektrikářem).
- je zakázáno užívání prodlužovacích kabelů pro domácnost, veškeré užívané el. nářadí a stroje budou mít platnou el. revizi.

## **8.8. ZEDNICKÉ PRÁCE**

- nosné a dělicí zdivo z pohledových vápenopískových bloků
- příčky z vápenopískových bloků
- ztracené bednění
- nosné stěny skladu z betonových tvarovek prolévaných betonem

- |   |
|---|
| <ul style="list-style-type: none"><li>- hrozí riziko úrazu pádem předmětu</li><li>- hrozí riziko pádu z výšky</li></ul> |
|---|

- při činnostech spojených s nebezpečím odstříknutí vápenné malty nebo mléka je nutno používat vhodné osobní ochranné pracovní prostředky
- materiál připravený pro zdění musí být uložen tak, aby pro práci zůstal volný pracovní prostor široký nejméně 0,6 m
- na právě vyzdívanou stěnu se nesmí vstupovat nebo ji jinak zatěžovat, a to ani při provádění kontroly svislosti zdiva a vázání rohů.
- osazování konstrukcí, předmětů a technologických zařízení do zdiva musí být z hlediska stability zdiva řešeno v projektové dokumentaci, nejedná-li se o předměty malé hmotnosti, které stabilitu zdiva zjevně nemohou narušit, osazené předměty musí být připevněny nebo ukotveny tak, aby se nemohly uvolnit ani posunout
- na pracovištích a přístupových komunikacích, na nichž jsou fyzické osoby vykonávající zednické práce vystaveny nebezpečí pádu z výšky nebo do hloubky, zajistí zhotovitel bezpečnost pracovníků použitím dočasné konstrukce – kozové lešení, systémové lešení
- veškeré hrany pádu ( stropu, otvory atd. ) budou zajištěny zábranou, lešením proti pádu do hloubky, z výšky
- pod pracovním místem zdění nebudou probíhat jiné stavební činnosti

## 8.8. DLAŽDÍČÍ PRÁCE, PRÁCE NA POKLÁDCE VRSTVY SC, ŠD

- venkovní zpevněné plochy z betonové dlažby, žulové kostky, mlatových ploch

- hrozí riziko úrazu pádem předmětu  
- hrozí riziko sražení veřejnosti stavební mechanizací

- při používání lámaček nutno dbát pokynů a návodu výrobce těchto zařízení
- pilu na beton smí používat pouze proškolená osoba
- při používání flexi (pila na beton) používat OOPP (respirátor), omezení prašnosti (kropení vodou)
- pracovníci jsou povinni používat předepsané ochranné pomůcky (rukavice, pevná pracovní obuv, přilba, nepoškozený pracovní oděv - dlouhé rukávy a kalhoty s dlouhou nohavicí, ochrana sluchu, ochrana zraku, výstražná vesta)
- používat nákolény, (chrániče kolen)
- stroje může samostatně obsluhovat pouze pracovník, který má pro tuto činnost příslušnou odbornou způsobilost
- obsluha jednotlivých zařízení a ostatních mechanismů musí být prokazatelně seznámeny s jejich obsluhou (dle pokynů výrobce) a jejich znalosti musí být prakticky ověřeny. Pro obsluhu mechanismů musí mít příslušná oprávnění.
- používat lze jen stroje a strojní zařízení, které svou konstrukcí, provedením a technickým stavem odpovídají předpisům k zajištění bezpečnosti práce a technických zařízení
- stroje lze používat pouze k účelům, pro které jsou technicky způsobilé a v souladu s podmínkami stanovenými výrobcem a technickými normami
- zajistit stroje proti samovolnému pohybu
- používat zvukové a světelné signály pro vzdálení se osob z prostoru
- soustředěnost obsluhy stroje, dobrý výhled ze stroje
- zákaz vstupu do prostoru stroje při jeho pohybu
- dodržovat bezpečnou vzdálenost od pracovního prostoru stroje
- stroj musí být vybaven funkčním STOP tlačítkem
- zajištění a udržování pořádku na pracovišti
- vykazání nepovolaných osob z pracoviště

## 8.10. SOUBĚH PRACÍ

- hrozí riziko úrazu pracovníků

### Vzhledem k rozsáhlosti a složitosti stavby je nutné:

- po celou dobu realizace prací bude vzájemná informovanost, koordinace mezi zhotovitelem a uživatelem hřbitova
- koordinace vzájemných činností, jednotlivých technologických kroků
- stanovit přesné postupy jednotlivých prací, činností a stanovit opatření pro prolínání a souběh jednotlivých prací, práce za provozu veřejných dopravních prostředků
- zajištění organizace, časové posloupnosti nebo souslednosti prací
- plánování stavby, organizace přípravy, dopravy mechanismů, materiálu, uskladnění

- zhotovitel stanoví podrobný harmonogramu, který bude průběžně aktualizován dle skutečnosti na stavbě a bude schválen zadavatelem stavby
- během stavebních prací bude probíhat vzájemná informovanost zhotovitele, subdodavatelů jednotlivých prací a vzájemné předání rizik, technologických postupů – seznámení
- zhotovitel zajistí podrobnou a včasnou organizaci práce
- zhotovitel musí mít stavbu pevně v rukou, pod kontrolou a přehled o stavbě
- zhotovitel díky organizaci práce bude předcházet kolizím, problémům na staveništi
- zhotovitel stanoví zodpovědné pracovníky za jednotlivé stavební objekty
- na staveništi budou probíhat práce v těsné blízkosti veřejnosti a je nezbytné nutné, aby zhotovitel vyhodnotil rizika pro každou situaci, přijal opatření a zajistil tak bezpečnost pracovníků, veřejnosti - viz. technolog. postupy, rizika, opatření v plánu BOZP
- dodržování pojezdových vzdáleností pro stroje a techniky od ohrazení staveniště, aby nedošlo ke střetu stavebního stroje s jiným strojem, sražení osob
- při provádění prací musí být zajištěn stálý dozor odpovědného stavbyvedoucího
- práce budou provádět pouze proškolení pracovníci seznámení s technologií provádění a strojním vybavením, vždy v rozsahu jejich činnosti na pracovišti
- v případě ohrožení musí odpovědný stavbyvedoucí, nebo pracovník, který přímo řídí práce, dát dohodnutým zvukovým a výstražným znamením pokyn k okamžitému přerušení prací a opuštění pracoviště
- všechny osoby (pracovníci, návštěvy) budou vybaveny OOPP (ochr. vesta, přilba), pracovníci budou dále vybaveni ochrannými prostředky rukou, pevnou pracovní obuví, ochranou zraku, sluchu a pokud to bude pracovní činnost vyžadovat, tak ochranou dýchacích cest apod.
- každý člen pracovní čety s příchodem na staveniště musí být proškolen v oblasti BOZP, z místních podmínek na stavbě, s provozním řádem, s místním provozním bezpečnostním předpisem a prokazatelně seznámen s technologickým předpisem práce, kterou bude provádět
- odpovědný pracovník zhotovitele a podzhotovitele odpovídá za protokolární převzetí staveniště, převzetí TePř, předání rizik objednateli, seznámení vlastních zaměstnanců s předpisy BOZP, PO a hygienickými předpisy na předaném staveništi, s komunikacemi a přístupovými cestami, inženýrskými sítěmi, hlavními vypínači, uzávěry a ostatními podmínkami provádění prací

Dále budou dodržovány předpisy:

- a) NV č. 591/2006 Sb., o bližších minimálních požadavcích na bezpečnost a ochranu zdraví při práci na staveništích, v platném znění
- b) NV č. 378/2001 Sb., kterým se stanoví bližší požadavky na bezpečný provoz a používání strojů, technických zařízení, přístrojů a náradí
- c) Zákon č. 309/2006 Sb., zákon o zajištění dalších podmínek bezpečnosti a ochrany zdraví při práci, v platném znění
- d) NV č. 272/2011 Sb. o ochraně zdraví před nepříznivými účinky hluku a vibrací, v platném znění
- e) NV č. 362/2005 Sb., o bližších požadavcích na bezpečnost a ochranu zdraví při práci na pracovištích s nebezpečím pádu z výšky nebo do hloubky
- a) bezpečnostní předpisy a české normy pro obsluhy stavebních strojů

Další právní předpisy viz příloha č. 4.

**Opatření k zajištění staveniště po dobu, kdy se nepracuje:**

V mimopracovní době musí být veškeré nářadí uklizeno a veškerý nestabilní materiál zajištěn, aby nemohlo dojít k jeho pádu či sesuvu ani za nepříznivých podmínek (např. při silném větru). Veškeré elektrické zařízení musí být vypnuto nebo odpojeno od zdroje proudu. Zhotovitel zajistí ostrahu staveniště.

**Opatření při práci za mimořádných podmínek:**

Odpovědný pracovník zhotovitele při zjištění nebezpečí na pracovišti, kdy může dojít k ohrožení pracovníků nebo k ohrožení majetku je povinen zastavit veškeré práce na pracovišti. Jedná se zejména o podmínky za bouře, silného větru, mrazu atd. Ukončení práce na jeřábech ke stanovení systémem bezpečné práce jeřábů na stavbě a návodem na obsluhu jednotlivých jeřábů, za což odpovídají jeřábníci.

## 9. STANOVISKA A POŽADAVKY DOTČENÝCH ORGÁNŮ

Další stanoviska viz dokladová část v projektové dokumentaci.

Vaše žádost byla předána na Regionální správu, která vydá souhlas se stavbou a činností v OP zařízení distribuční soustavy v provozování ECD.

Při provádění zemních nebo jiných prací, které mohou ohrozit předemně distribuční a sdělovací zařízení, jste povinni dle zákona č. 309/2006 Sb., a nařízení vlády č. 591/2006 Sb., učinit veškerá opatření, aby nedošlo ke škodám na rozvodném zařízení, na majetku nebo na zdraví osob elektrickým proudem, zejména tím, že bude zajištěno:

1. Zakreslení trasy nadzemního i podzemního vedení vyskytujícího se v zájmovém území do všech vyhotovení prováděcí dokumentace.
2. Vyřešení způsobu provedení případných křížovatek a souběhů uvažované stavby s distribučním a sdělovacím zařízením v projektové dokumentaci a musí odpovídat ČSN 33 2000-5-52, ČSN 73 6005 a PNE 33 3302.
3. Objednání přesného vytyčení distribuční sítě (trasy kabelu) v terénu a to nejméně 14 dnů před zahájením prací v blízkosti podzemního kabelového vedení. V případě, že nebude možné trasu kabelu bezpečně určit pomocí vytyčovacího zařízení, je investor zemních prací povinen provést v nezbytném rozsahu ruční odkrytí kabelu na určených místech podle pokynů zaměstnanců ECZR pro jednoznačné stanovení jeho polohy. **Vytyčení kabelů VN, NN zajišťí Pavel Klusák, tel.: 549410 362, email: pavel.klusak@eon.cz.**
4. Uhrazení veškerých nákladů na práce vyvolané stavbou (hradí investor stavby), není-li písemnou dohodou stanoveno jinak.
5. Provádění zemních prací v ochranném pásmu kabelu výhradně klasickým ručním nářadím bez použití jakýchkoli mechanismů s nejvyšší opatrností, nebude-li provozovatelem zařízení stanoveno jinak.
6. Vhodné zabezpečení obraženého kabelu (podložení, vyvěšení, ...), aby nedošlo k jeho poškození poruchou nebo nepovolanou osobou a označení výstražnými tabulkami, bude provedeno podle pokynů pracovníka ECZR. Další podmínky pro zabezpečení našeho zařízení si vyhražujeme při vytyčení nebo po jeho odkrytí.
7. Přizvání zástupce ECZR ke kontrole křížovatek a souběhů před zaházením výkopu. O kontrole bude proveden zápis do montážního nebo stavebního deníku. Při nedodržení této podmínky, budou poruchy vzniklé na zařízení odstraňovány na náklady investora stavby.
8. Neporažení stability podpěrných bodů nadzemního vedení a nenarušení podzemního uzemňovacího vedení.
9. Neptodlené ohlášení jakéhokoliv poškození distribučního a sdělovacího zařízení v provozování ECD na telefonní číslo **800 22 55 77**.

710006101



E.ON Services, a.s., I. A. Garstnerova 216/116, 602 00 Brno

Ing. arch. Pavel Jura  
Dlouhý hony 976/28  
621 00 Brno

E.ON Services, a.s.  
ECDS Nové Město na Moravě  
Vratislavova nám. 718  
582 31 Nové Město na Moravě  
www.eon.cz

Petr Hájek  
T +420 54514 5727  
petra.hajek@eon.cz

Radek pražka  
Praha - 160 000

Nové Město na Moravě, 04.08.2017

**Vyjádření o existenci zařízení distribuční soustavy (elektrická síť)  
ve vlastnictví E.ON Distribuce, a.s. a podmínkách práce v jeho  
blízkosti.**

Investor stavby: Město Tišnov  
Název stavby: Novostavba smuteční síně  
Místo stavby: K.ú. Tišnov - žadatelem vyznačené zájmové území

Toto vyjádření slouží pro informaci o stávajícím elektrickém zařízení distribuční soustavy vlastněném a provozovaném společností E.ON Distribuce, a.s. (dále jen ECD) a je vyjádřením k územnímu a stavebnímu řízení. Vyjádření nenahrazuje a nesvádí přípojevací podmínky. V případě, že požadujete připojení nového odběrného místa, resp. zvýšení rezervovaného příkonu a doposud jste nepodali žádost, obraťte se na zákaznickou linku 800 77 33 22.

Upozorňujeme, že účastníkem územního a stavebního řízení zůstává provozovatel distribuční soustavy ECD, kterého v uvedených řízeních na základě zmocnění zastupuje společnost E.ON Česká republika, a.s. (dále jen ECZR).

V zájmovém území výše uvedené stavby se nachází:

Nadzemní vedení VN  
Podzemní vedení NN

Ke stavbě a činnosti v ochranných pásmech (dále jen OP) nadzemního vedení, podzemního vedení nebo elektrických stanic je investor povinen zajistit si písemný souhlas ve smyslu § 46 odst. 11 zákona č. 458/2000 Sb., o podmínkách podnikání a výkonu státní správy v energetických odvětvích, v platném znění.

Sídlo společnosti:  
I. A. Garstnerova 216/116  
České Budějovice 7  
370 01 České Budějovice  
Společnost je zapsaná  
v Obchodním rejstříku  
veřejně vedeném  
v Českých Budějovicích,  
oddíl C, číslo 1486  
IČ: 251 86 215  
DIČ: CZ25186215

163/966602





E.ON Česká republika, s.r.o., P. A. Gernšova 2151/6, 370 01 České Budějovice

Ing. arch. Pavel Jura  
Dlouhý hon 976/28  
621 00 Brno

E.ON Česká republika, s.r.o.  
Regionální správa Nové Město  
na Moravě  
Vratislavovo nám. 118  
592 31 Nové Město n. M.  
www.eon.cz

Ždeněk Zluka  
T: +420 54374 5749  
zdenek.zluka@eon.cz

Marie Zmáčka  
21524-168668

Nové Město n. M., 10.08.2017

**Souhlas se stavbou a činností v ochranném pásmu zařízení distribuční soustavy (elektrická síť) ve vlastnictví E.ON Distribuce, a.s.**

Toto vyjádření vydává společnost E.ON Česká republika, s.r.o. (dále jen ECZR) jednající jako zástupce společnosti E.ON Distribuce, a.s. (dále jen ECD).

ECZR byla předložena žádost o vyjádření ke stavbě a činnosti v ochranném pásmu (dále jen OP):

Nadzemní vedení VN  
Podzemní vedení NN

Jedná se o akci: „Novostavba smuteční sítě“. K zásahům do OP dochází v místě stavby, katastrální území, parc. č.: K.ú. Tišnov - žadatelem vyznačené zájmové území.

ECZR jako zástupce ECD souhlasí s provedením výše uvedené akce v OP zařízení distribuční soustavy při splnění těchto podmínek:

Dodržení podmínek ochranného pásma bez výjimek.

- 1) V OP elektrické stanice, nadzemního a podzemního vedení budou při realizaci uděleného souhlasu přiměřeně dodrženy podmínky dle § 46 odst. 8 zákona č. 458/2000 Sb., v platném znění, kde se konstatuje, že v OP těchto rozvodných zařízení je zakázáno pod písmeny:
  - c) provádět činnosti, které by mohly ohrozit spolehlivost a bezpečnost provozu těchto zařízení nebo ohrozit život, zdraví či majetek osob
  - d) provádět činnosti, které by znemožňovaly nebo podstatně znesnadňovaly přístup k těmto zařízením.
- 2) Zakreslení trasy nadzemního i podzemního vedení vytyčujícího se v zájmovém území do všech vyhotovení prováděcí dokumentace a jeho vyznačení dobře viditelným způsobem přímo v terénu. Jedná se

Sídlo společnosti:  
P. A. Gernšova 2151/6  
České Budějovice 1  
370 01 České Budějovice  
Společnost je zapsána  
v Obchodním rejstříku  
veřejně dostupném na  
www.soud.cz  
IČ: 267 88 091  
DIČ: ZJ57555

16.1.98.8.008

zejména o místa křížení či souběhu trasy vedení s trasou pohybu mechanizace, s trasou vedení výkopů a podobně tak, aby pracující na staveništi byli o hranicích ochranného pásma trvale informováni.

- 3) Objednání přesného vytyčení distribuční sítě (trasy kabelu) v terénu a to nejméně 14 dnů před zahájením prací v blízkosti podzemního kabelového vedení. V případě, že nebude možné trasu kabelu bezpečně učit pomocí vytyčovacího zařízení, je investor zemních prací povinen provést v nezbytném rozsahu ruční odkrytí kabelu na určených místech podle pokynů zaměstnanců ECZR pro jednoznačné stanovení jeho polohy. **Vytyčení kabelů VN, NN zajistí Pavel Klusák, tel.: 549410362, email: pavel.klusak@eon.cz**
- 4) Provádění zemních prací v ochranném pásmu kabelu výhradně klasickým ručním nářadím bez použití jakýchkoli mechanismů s nejvyšší opatrností, nebude-li provozovatelem zařízení stanoveno jinak.
- 5) Vhodné zabezpečení označeného kabelu (podložení, vyvěšení, ...), aby nedošlo k jeho poškození porachou nebo nepovolanou osobou a označení výstražnými tabulkami, bude provedeno podle pokynů pracovníka ECZR. Další podmínky pro zabezpečení našeho zařízení si vyhrajujeme při vytyčení nebo po jeho odkrytí.
- 6) Vyfocení způsobu provedení souběhů a křížení výše zmíněné akce s rozvodným zařízením musí odpovídat příslušným ČSN.
- 7) Přizvání zástupce ECZR ke kontrole křížovatek a souběhů před záhozem výkopu. O kontrole bude proveden zápis do montážního nebo stavebního deníku. Při nedodržení této podmínky, budou poruchy vzniklé na zařízení odstraňovány na náklady investora stavby.
- 8) Po dokončení musí stavba z pohledu ochrany před provozními a poruchovými vlivy distribuční soustavy odpovídat příslušným normám, zejména PNE 33 3301, PNE 33 3302, PNE 34 1050, ČSN EN 50 341-1, PNE 33 0000-1, ČSN EN 50 522, ČSN EN 61 936-1.
- 9) Po dokončení stavby a činnosti připomínáme, že v OP zařízení je dále zakázáno:
  - a) zřizovat bez souhlasu vlastníka těchto zařízení stavby či umísťovat konstrukce a jiná podobná zařízení, jakož i uskláňovat hořlavé a výbušné látky
  - b) provádět bez souhlasu jeho vlastníka zemní práce
  - c) u nadzemního vedení nechávat růst porosty nad výšku 3 m
  - d) u podzemního vedení vysazovat trvalé porosty a přejiždět vedení mechanizmy o celkové hmotnosti nad 6t.
- 10) V projektové dokumentaci a při stavbě budou respektovány podmínky uvedené ve vyjádření o existenci zařízení distribuční soustavy

**II. Stanoví podmínky pro provedení stavby:**

1. Stavba bude provedena podle projektové dokumentace, kterou vypracoval Ing. arch. Pavel Jura, ČKA 03 413; případné změny nesmí být provedeny bez předchozího povolení stavebního úřadu.
2. Stavebník oznámí stavebnímu úřadu termín zahájení stavby.
3. Stavba bude prováděna dodavatelsky, název a sídlo stavebního podnikatele oznámí stavebník stavebnímu úřadu před zahájením prací.
4. Stavebník oznámí stavebnímu úřadu tyto fáze výstavby pro kontrolní prohlídky stavby:
  - a) Dokončení základové konstrukce
  - b) Provedení hrubé stavby
  - c) Dokončení stavby jako celku včetně terénních úprav.
5. Stavba bude dokončena do 2 let ode dne nabytí právní moci tohoto rozhodnutí.
6. Stavba lze užívat jen na základě kolaudačního souhlasu dle ustanovení § 122 stavebního zákona.
7. Budou splněny podmínky závazného stanoviska Krajské hygienické stanice Jihomoravského kraje ze dne 14.3.2018 pod č.j. KHSJM 09940/2018/BO/HOK:
  - Před uvedením výše uvedené stavby do trvalého užívání předloží stavebník doklad o tom, že v navrhované stavbě byly použity výrobky splňující požadavky § 3 vyhl. č. 409/2005 Sb., o hygienických požadavcích na výrobky přicházející do přímého styku s vodou a na úpravu vody, ve znění pozdějších předpisů.
  - Před uvedením stavby do trvalého užívání předloží stavebník vyhovující laboratorní rozbor pitné vody v rozsahu krátký rozbor, jak je stanoveno v příloze č. 5 k vyhlášce MZ č. 252/2004 Sb., kterou se stanoví hygienické požadavky na pitnou a teplou vodu a četnost a rozsah kontroly pitné vody, ve znění pozdějších předpisů. Odběr vzorku pitné vody a jeho laboratorní kontrola bude zajištěna u držitele osvědčení o akreditaci, osvědčení o správné činnosti laboratoře nebo u držitele autorizace (s označením přesného místa odběru).
8. Budou splněny podmínky komplexního vyjádření MěÚ Tišnov, odboru ŽP, pod č.j. MUTI 6747/2018/OŽP/Ch - 30 ze dne 8.3.2018: V případě nutnosti odstranění dřevin rostoucích mimo les je nezbytné povolení orgánu ochrany přírody a krajiny dle ust. § 8 zákona č. 114/1992 Sb., o ochraně přírody a krajiny v platném znění.
9. Budou splněny podmínky závazného stanoviska MěÚ Tišnov, odboru ŽP, pod č.j. MUTI 15476/2018/OŽP/HR ze dne 22.5.2018:
  - Stavbou vzniklé odpady budou shromažďovány pouze na pozemcích vymezených jako stavební pozemky nebo zařízení stavenišť.
  - Stavebník si uschová veškeré doklady o předání vzniklých odpadů k odstranění oprávněné osobě, včetně dokladů o převzetí odpadů do koncového zařízení k využití nebo odstranění odpadů pro případnou kontrolu orgánu veřejné správy v oblasti odpadového hospodářství.
10. Budou splněny podmínky vyjádření společnosti E.ON Česká republika, s.r.o., pod zn. P11356-16196602 ze dne 04.08.2017:

Při provádění zemních nebo jiných prací, které mohou ohrozit předmětné distribuční a sdělovací zařízení, jste povinni dle zákona 309/2006 Sb. a nařízení vlády č. 591/2006 Sb. učinit veškeré opatření, aby nedošlo ke škodám na rozvodném zařízení, na majetku nebo na zdraví osob elektrickým proudem, zejména tím, že bude zajištěno:

  - Zakreslení trasy nadzemního i podzemního vedení vyskytujícího se v zájmovém území do všech vyhotovení prováděcí dokumentace.
  - Vytyčení způsobu provedení případných křížovatek a souběhů uvažované stavby s distribučním a sdělovacím zařízením v projektové dokumentaci a musí odpovídat ČSN 33 2000-5-52, ČSN 73 6005 a PNE 33 3302.
  - Objednání přesného vytyčení distribuční sítě (trasy kabelu) v terénu provozovatelem zařízení a to nejméně 14 dnů před zahájením prací v blízkosti podzemního kabelového vedení. V případě, že nebude možné trasu kabelu bezpečně určit, je investor zemních prací povinen provést v nezbytném rozsahu ruční odkrytí kabelu na určených místech podle pokynů zaměstnanců ECZR pro jednoznačné stanovení jeho polohy.
  - Uhrazení veškerých nákladů na práce vyvolané stavbou investorem akce, není-li písemnou dohodou stanoveno jinak.

- Veškerá stavební činnost v OP elektrické stanice VN/NN, nadzemního vedení VN, podzemního vedení VN a NN, bude před jejím zahájením konzultována s příslušnou Regionální správou (dále jen RS), která stanoví bezpečnostní opatření pro práce v OP příslušného rozvodného zařízení dle platné ČSN EN 50 110-1. Veškerá stavební činnost v OP nadzemního a podzemního vedení VVN bude před jejím zahájením konzultována s útvarem Správa sítě VVN. Stavební činnost v OP sdělovacího podzemního vedení bude konzultována s útvarem Správa přenosů dat a rádiové sítě.
- Veškeré práce s mechanizací, jejichž částí se za provozu mohou přiblížit k vodičům v OP nadzemního vedení 22 kV a výkopové práce v OP podzemního vedení 22 kV, je nutno provést za bezpečnostního stavu vedení a vypnutí požadujeme objednat nejméně 25 kalendářních dnů předem. Práce s mechanizací v OP vedení 110 kV je nutno provést za bezpečnostního stavu vedení a vypnutí požadujeme objednat nejpozději do 10 dne předchozího měsíce.

**12. Budou splněny podmínky vyjádření Vodárenské akciové společnosti, a.s., divize Brno-venkov, pod č.j. BV/1142/2018-Tra ze dne 7.3.2018:**

- Při stavění všech trvalých staveb, včetně oplocení, musí být respektováno ochranné pásmo vodovodního a kanalizačního potrubí a musí zůstat zachován volný přístup k vodovodu a kanalizaci pro provozování a provádění případných oprav nebo havárií na potrubí. Dle zákona č. 274/2001 Sb., o vodovodech a kanalizacích pro veřejnou potřebu je ochranné pásmo dotčeného vodovodu a kanalizace 1,5 m od vnějšího lce stěny potrubí na každou stranu.
- Zahájení zemních prací bude stavebníkem oznámeno nejméně 14 dní předem na VAS provozní středisko Tišnov souhlasně s předložením objednávky na vytýčení sítě v provozování VAS.
- Při provádění zemních prací v ochranném pásmu nesmí dojít k poškození kanalizačního potrubí nebo omezení jeho provozuschopnosti. Ochranné pásmo kanalizačního potrubí je stanoveno 1,5 m od vnějšího lce potrubí na obě strany. V tomto prostoru není dovoleno umísťovat trvalé stavby, vysazovat stromy nebo okrasné dřeviny.
- Bude dodrženo min. krytí kanalizace včetně přípojek dle ČSN 73 6905 „Prostorové uspořádání sítí technického vybavení“.
- Poklopy kanalizačních šachet zůstanou volně přístupné a ovladatelné. V případě výskytu stávajících poklopů např. ve zpevněných plochách, v upravovaném terénu apod., musí být poklopy řádně osazeny do nivelety navrhovaného terénu a jejich poloha trvanlivě zajištěna (např. podbetonováním).
- Přizvat zástupce provozního střediska VAS Tišnov k závěrečné kontrole funkčnosti všech dotčených kanalizačních poklopů.
- Požadujeme, aby byla provedena kontrola neporučenosti kanalizace zástupcem VAS, který vystaví protokol o provedené kontrole. Odsouhlasený protokol ze strany VAS bude nadbytečnou přílohou ke kolaudační stavbě, příp. ke zprovoznění stavby. Kontrolu objednejte na VAS provozním střediskem Tišnov.
- Dojde-li k poškození kanalizace, musí být neprodleně opravena odbornou firmou (dle požadavků VAS) na vlastní náklady firmy, která prováděla stavební činnost.

**13. Budou splněny podmínky vyjádření společnosti JICOM, spol. s r.o., jako správce veřejného osvětlení, ze dne 15.3.2018:**

- Před zahájením prací je stavebník povinen objednat u naší společnosti vytýčení sítě VO a to min. 5 prac. dnů před zahájením prací.
- Provedení osobní kontroly sítě VO před záhozem jak původních, tak nově budovaných v místě prováděných výkopových prací. Tato kontrola bude zapsána ve stavebním deníku předmětné stavby jako vyhovující a bez závad. Bez tohoto odsouhlasení neumožníme vydání kolaudačního rozhodnutí. Kontrola před záhozem je nutně objednat u naší společnosti min. 3 pracovní dny předem.

**14. Bude splněna podmínka vyjádření Vírského obklastního vodovodu, sdružení měst, obcí a svazků obcí, pod zn. VOV/150/2018 ze dne 2.4.2018: požadujeme zachování funkce stávajícího odvodňovacího příkopu, který se nachází na pozemku p.č. 1009/4, včetně jeho zaústění do kanalizace, neboť slouží mimo jiné i k odvedení vod od kalniku, resp. podmínka Bražnských vodáren a kanalizací, a.s., pod zn. 232/004645/2018/PN ze dne 1.3.2018: funkce pro bezpečné přivedení vod odpouštěných z VOV do vodotečí na pozemku p.č. 1009/4, k.ú. Tišnov, zůstane zachována.**

## 10. POVINNOSTI ZADAVATELE STAVEBNÍCH PRACÍ

Budou-li na staveništi působit současně zaměstnanci **více než jednoho zhotovitele stavby**, je zadavatel povinen určit koordinátora bezpečnosti a ochrany zdraví při práci na staveništi ve fázi přípravy a ve fázi jeho realizace. Činnost koordinátora při přípravě díla a při jeho realizaci mohou být vykonávány toutéž osobou.

**Zadavatel stavby je povinen předat koordinátorovi veškeré podklady** a informace pro jeho činnost, včetně informace o fyzických osobách, které mohou s jeho vědomím zdržovat na staveništi a poskytovat mu potřebnou součinnost.

Zadavatel stavby je povinen zavázat všechny zhotovitele stavby, popřípadě jiné **osoby k součinnosti s koordinátorem po celou dobu přípravy a realizace stavby**.

**Zadavatel stavby je povinen** zavázat všechny zhotovitele stavby, popřípadě jiné osoby k součinnosti s koordinátorem po celou dobu přípravy a realizace stavby.

V případech, kdy při realizaci stavby:

- celková předpokládaná doba trvání prací a činností je delší než 30 pracovních dní a současně bude pracovat více než 20 fyzických osob po dobu delší než 1 pracovní den, nebo
- celkový plánovaný objem prací a činností během realizace díla přesáhne 500 pracovních dnů v přepočtu na jednu fyzickou osobu,

je zadavatel stavby povinen nejpozději do 8 dnů před předáním staveniště zhotoviteli doručit na oblastní inspektorát práce **Oznámení o zahájení prací**, jehož náležitosti stanoví příloha č.4 NV č.591/2006 Sb. – viz Příloha č. 1 plánu BOZP.

Dojde-li k podstatným změnám údajů obsažených v oznámení, je zadavatel stavby povinen provést bez zbytečného odkladu jeho aktualizaci.

Stejnopis **Oznámení** musí být vyvěšen na viditelném místě u vstupu na staveniště po celou dobu provádění stavby až do ukončení stavby a předání stavby správci stavby.

Uvedené údaje mohou být součástí štítku nebo tabule umístované na staveništi nebo stavbě.

## 11. POVINNOSTI KOORDINÁTORA BOZP

Koordinátor je povinen zachovávat mlčenlivost o všech informacích a skutečnostech, o nichž se v souvislosti s činností dozvěděl a které nelze sdělovat dalším osobám.

### **Povinnosti koordinátora BOZP ve fázi realizace stavby**

Povinnosti koordinátora BOZP ve fázi realizace stavby stanovuje zákon č. 309/2006 Sb. a Nařízení vlády č. 591/2006 Sb.:

Informovat všechny dotčené zhotovitele stavby o bezpečnostních a zdravotních rizicích, která vznikla na staveništi během postupu prací.

Upozornit zhotovitele stavby na nedostatky v uplatňování požadavků na BOZP zjištěné na pracovišti převzatém zhotovitelem stavby a vyžadovat zjednání nápravy, navrhopat přiměřená opatření.

Oznámit zadavateli stavby případy podle bodu 2, nebyla-li zhotovitelem stavby neprodleně přijata přiměřená opatření ke zjednání nápravy.

Koordinuje spolupráci zhotovitelů nebo osob jimi pověřených při přijímání opatření k zajištění BOZP se zřetelem na povahu stavby a na všeobecné zásady prevence rizik a činnosti prováděné na staveništi současně popřípadě v těsné návaznosti, s cílem chránit zdraví fyzických osob, zabráňovat pracovním úrazům a předcházet vzniku nemoci z povolání.

Na vyžádání zhotovitele doporučuje technická řešení nebo opatření k zajištění bezpečnosti a ochrany zdraví při práci pro stanovení pracovních nebo technologických postupů a plánování bezpečného provádění prací, které s ohledem na věcné a časové vazby při realizaci stavby uskuteční současně nebo na sebe budou navazovat.

Spolupracuje při stanovení času potřebného k bezpečnému provádění jednotlivých prací nebo činností.

Sleduje provádění prací na staveništi se zaměřením, zda jsou dodržovány požadavky na bezpečnost a ochranu zdraví při práci, upozorňuje na zjištěné nedostatky a požaduje bez zbytečného odkladu zjednání nápravy, v potřebných intervalech, minimálně 2x za týden.

Kontroluje zabezpečení obvodu staveniště, včetně vstupu a vjezdu na staveniště s cílem zamezit vstup nepovolaným fyzickým osobám.

Spolupracuje se zástupci zaměstnanců pro oblast bezpečnosti a ochrany zdraví při práci a příslušnými odborovými organizacemi, popřípadě s fyzickou osobou provádějící technický dozor stavebníka.

Zúčastňuje se kontrolní prohlídky stavby, k níž byl přizván stavebním úřadem dle zvláštního předpisu.

Navrhuje termíny kontrolních dnů k dodržování plánu za účasti zhotovitelů nebo osob jimi pověřených a organizuje jejich konání.

Sleduje, zda zhotovitelé dodržují plán a projednává s nimi opatření a termíny k nápravě zjištěných nedostatků.

Provádí zápisy o zjištěných nedostacích v bezpečnosti a ochraně zdraví při práci na staveništi, na něž prokazatelně upozornil zhotovitele, a dále zapisuje údaje o tom, zda a jakým způsobem byly tyto nedostatky odstraněny.

## 12. RIZIKOVÉ PRÁCE A ČINNOSTI

Na základě provedené analýzy rizik byly pro fázi realizace stavby identifikovány činnosti představující zvýšenou míru rizika z hlediska bezpečnosti a ochrany zdraví při práci:

V rámci výstavby budou prováděny práce a činnosti vystavující fyzickou osobu zvýšenému ohrožení života nebo poškození zdraví podle přílohy č. 5 NV č.591/2006 Sb., které budou prováděny na staveništi:

### **Bourací práce**

#### *Ochranná opatření:*

- bourací práce, při nichž jsou dotčeny nosné prvky stavební konstrukce, se smí provádět pouze podle technologických postupů stanovených v dokumentaci bouracích prací – „Náležitosti dokumentace bouracích prací Vyhláška 62/2013“
- bourací práce se dále řídí ustanovením NV 591/2006 příloha č.3 – bod XII. Bourací práce

### **Práce s azbestem**

Nutno dodržovat zákon č. 258/2000 Sb., o ochraně veřejného zdraví.

Nařízení vlády č. 361/2007 Sb., kterým se stanoví podmínky ochrany zdraví při práci, Azbest § 19-§ 21

#### *Ochranná opatření:*

- postupovat dle technologických postupů v zájmu omezení expozice osob prachu azbestu
- zaměstnanec v kontrolovaném pásmu musí být vybaven pracovním oděvem a OOPP k zamezení expozice azbestu dýchacím ústrojím

další opatření - viz vyhláška 394/2006 Sb. kterou se stanoví práce s ojedinělou a krátkodobou expozicí azbestu a postup při určení ojedinělé a krátkodobé expozice těchto prací

### **Práce, při kterých hrozí pád z výšky nebo do volné hloubky od 1,5 až 10 m**

#### *Ochranná opatření:*

- zajištění proti pádu osob technickou konstrukcí (kolektivní zajištění) nebo individuální zajištění (OOPP)
- pod místem pracoviště nebudou prováděny souběžně žádné práce.

Další opatření – viz Nařízení vlády č. 362/2005 Sb.

### **Práce prováděné v ochranných pásmech energetických vedení popřípadě zařízení technického vybavení**

#### *Ochranná opatření:*

- zajištění ochrany před nebezpečným dotykovým napětím a v blízkosti vedení pod napětím podle ČSN 33 2000-4-41 až ČSN 33 2000-4-482, ČSN 33 2000-3, ČSN EN 61140 ed.2,
- zajištění ochrany při práci na elektrických zařízeních ČSN EN 50110-1, ČSN 331310, ČSN 331500, ČSN 331600, ČSN 331610
- zajištění ochrany při práci s plynovým zařízením nařízení vlády č. 406/2004 Sb., Vyhláška ČÚBP č.85/1978 Sb., ČSN 386405, ČSN 386420 + související normy, ČSN EN 287-1 (svařování), ČSN EN 12732, ČSN 13 480-1-5 (potrubí).

### **Práce spojené s montáží a demontáží těžkých konstrukčních stavebních dílů kovových, betonových, a dřevěných určených pro trvalé zabudování do staveb**

#### *Ochranná opatření:*

- pro montážní práce musí být zpracován technologický postup pro jeřáby
- pro pohyblivé pracovní plošiny a ostatní zdvihací zařízení musí být zpracovány *systémy bezpečné práce podle ČSN ISO 12480-1*

Další opatření – viz Nařízení vlády č. 591/2006 Sb.

**Další práce a činnosti vystavující fyzickou osobu zvýšenému ohrožení života nebo poškození zdraví, které budou prováděny na staveništi:**

### **Souběžná práce více zhotovitelů**

#### *Ochranná opatření:*

- povinnost vzájemné písemné informace o rizicích a přijatých opatření zhotovitelů
- seznámení pracovníků o informaci o rizicích a přijatých opatřeních zhotovitelů

Další opatření – viz Nařízení vlády č.591/2006 Sb.

### **Práce při kterých dochází k vibracím a navýšení hluku**

#### *Ochranná opatření:*

- obsluha zařízení používá vhodné OOPP
- při zmírnění škodlivých účinků bude použito vhodných technických opatření

Další opatření – viz Nařízení vlády č. 272/2011 Sb. ve znění pozdějších předpisů o ochraně zdraví před nepříznivými účinky hluků a vibrací.

### **Zemní práce, provádění výkopových prací**

#### *Ochranná opatření:*

- prokazatelné seznámení obsluh strojů a ostatních fyzických osob s ochrannými pásmy technické infrastruktury
- určení rozmístění stavební výkopů, zajištění stěn výkopů

Další opatření – viz Nařízení vlády č.591/2006 Sb.

### **Práce prováděné na vyhrazených plynových zařízeních, zejména montáže, napojování a uvedení do provozu**

#### *Ochranná opatření:*

- na zařízení smí provádět opravy a úpravy pouze organizace mající potřebná oprávnění viz Nařízení vlády č.406/2004 Sb.
- při zapojení a uvedení do provozu musí dodržen pracovní a technologický postup stanovený výrobcem ČSN 386405, ČSN 386420

Další opatření – viz vyhláška Českého úřadu bezpečnosti práce a Českého báňského úřadu č. 21/1976 Sb. ve znění pozdějších předpisů, vyhlášky 395/2003 Sb.

**Práce prováděné na silnicích za provozu tj. vzájemné ohrožení fyzických osob provádějících práce a účastníků silničního provozu:**

#### *Práci na silnicích za provozu je pro účely této směrnice zejména:*

- a) údržba, opravy a rekonstrukce silnic a jiné (stavební) práce na nich nebo v jejich bezprostředním okolí
- b) odstraňování a zmírňování závad ve sjízdnosti a schůdnosti silnic



- c) měřické a průzkumné práce, dozor, kontroly, prohlídky
- d) periodická obsluha ostatních detekčních a registračních zařízení na komunikacích
- e) další činnosti pokud nejsou práce vykonávány za vyloučení provozu

Každý vstup na silnice za účelem provádění výše uvedených prací musí být předem oznámen příslušnému správci této silnice.

Oznámení se provádí telefonicky, e-mailem nebo osobně. Jiné způsoby oznámení (SMS, písemně) jsou možné po dohodě s vedoucím střediska nebo se zástupcem správy.

Činnosti prováděné dle bodu d) tohoto ustanovení pověřenými zaměstnanci Brněnských komunikací nepodléhají oznamovací povinnosti.

#### **POŽADAVKY NA ZAJIŠTĚNÍ STAVENIŠTĚ**

Dodržení ochranných pásem elektrického nadzemního a podzemního vedení

§ 46 zákona č.458/2000 Sb., energetický zákon v platném znění, zákon č.127/2005 Sb., zákon o elektronických komunikacích v platném znění.

Při provádění prací na silnicích za provozu nesmí být ohrožena bezpečnost silničního provozu a současně bezpečnost fyzických osob provádějící stavební a udržovací práce.

Při provádění prací na silnicích za provozu se uvedené ustanovení použije i z hlediska nebezpečí vzájemného ohrožení života a poškození zdraví fyzických osob provádějící práce a účastníků silničního provozu.

Práce na silnicích za provozu jsou práce v mimořádných podmínkách a lze je kvalifikovat ve smyslu § 5 odst. (1) písm.e) jako práce se zvýšeným rizikem ohrožení života a poškození zdraví.

**V takovém případě nesmí pracovník pracovat osamoceně!**

#### **OBECNÉ POŽADAVKY NA OBSLUHU STROJŮ**

Zhotovitel seznámí obsluhu s místními provozními a pracovními podmínkami mající vliv na bezpečnost práce (únosnost půdy, přejezdy a mosty, sklony, pojezdové roviny, uložení podzemních a nadzemních vedení popřípadě jiných překážek).

Současně musí být v rámci předání pracoviště zaměstnanci seznámeni s místními podmínkami týkající se provádění prací na silnicích za provozu.

Pokud je stroj používán na pozemní komunikaci a je vybaven výstražným světlem oranžové barvy, řídí se jeho činnost zvláštními právními předpisy:

- maják (kruhové všesměrové návěstidlo), snímatelná světelná rampa – použití ve smyslu zákona č.361/2000 Sb.
- zvláštní výstražné světlo (např. pevná světelná rampa) – použití ve smyslu vyhlášky č.102/1995 Sb.

Dohled a podle okolností též bezpečnost provozu na pozemních komunikacích zajišťuje dostatečný počet způsobilých osob, které při této činnosti užívají jako ochranný pracovní prostředek výstražný oděv oranžové popř. žlutozelené barvy s vysokou viditelností.

Při označování překážky provozu na pozemních komunikacích se řídí ustanoveními zvláštních právních předpisů – vyhláška MD č.30/2001 Sb. v platném znění.

Za minimální vybavení ostatních osob provádějících práce na silnicích za provozu se považuje výstražná vesta nebo přehoz.

Vyšší stupeň výstražného vybavení zaměstnanců jiných organizací provádějící práce na silnicích za provozu než je uvedeno v předcházejícím odstavci je záležitostí vyhodnocení rizik ohrožení života a poškození zdraví zaměstnanců těchto organizací.

#### **POŽADAVKY NA ORGANIZACI PRÁCE A PRACOVNÍ POSTUPY**

Příprava před zahájením zemních prací – zadavatel stavby zajistí na základě údajů uvedených v projektové dokumentaci vytýčení a vyznačení tras technické infrastruktury a jiných podzemních a nadzemních překážek vhodným způsobem.

Při nahřívání živců v tavných nádobách zhotovitel zajistí dodržení podmínek požární bezpečnosti stanovených vyhláškou č.87/2000 Sb.

Opatření k ochraně proti popálení při práci se živci stanoví zhotovitel v technologickém postupu, s kterým musí být seznámeni všechny fyzické osoby, které práce provádějí.

#### **Vyhodnocení rizik souvisejících s prováděním prací na silnicích za provozu**

##### **1) Identifikace rizik:**

- a) riziko ohrožení života a zdraví zaměstnanců vyplývající z nepředvídaného chování uživatelů silnic v důsledku selhání lidského faktoru, technické závady, klimatických nebo prostorových (převážně v tunelu, na mostě) podmínek
- b) riziko ohrožení života a zdraví zaměstnanců vyplývající z celoročního provádění údržbových prací na silnicích, především však v zimních obdobích

#### **PRAVDĚPODOBNOST VZNIKU UVEDENÝCH RIZIK JE VYSOKÁ!**

##### **2) Identifikace nebezpečí:**

- a) náraz a njetí vozidla uživatelů silnic do prvků přechodného dopravního značení spolu s ohrožením osob, nacházejících se v daném místě,
- b) přímé ohrožení osob, vykonávajících práce, vozidly uživatelů silnic,
- c) zvýšené nebezpečí nehod v důsledku špatných klimatických podmínek (v zimním období, za snížené viditelnosti apod.),
- d) zvýšené nebezpečí nehod v důsledku stavebního a prostorového řešení tunelů, mostů.

##### **Bezpečnostní opatření (opatření k omezení rizika)**

tvoří následující část směrnice k zajištění bezpečnosti a ochrany zdraví při dodavatelském provádění prací na silnicích za provozu:

- a) Zajištění BOZP při dodavatelském provádění prací na silnicích za provozu musí být předmětem dokumentace zadání zakázky a zapracováno do SOD nebo upraveno samostatným dodatkem.
- b) Budou-li na předaném staveništi (pracovišti) působit současně zaměstnanci více než jednoho zhotovitele a zároveň vznikne pro dané práce povinnost doručení oznámení o zahájení prací OIP podle §15 odst. 1 zákona č.309/2006 Sb. je zadavatel povinen určit koordinátora BOZP.
- c) Před zahájením prací musí být pracoviště předáno písemnou formou „Zápis o předání staveniště (pracoviště)“ – Příloha č. 2. Pracoviště předává odpovědný pracovník zastupující zadavatele ve věcech technických.

d) Před zahájením prací musí být odpovědný zástupce zhotovitele proškolen v oblasti bezpečnosti práce na silnicích za provozu. Odpovědný zástupce zhotovitele je povinen provést školení zaměstnanců zhotovitele, kteří budou práce vykonávat.

e) Odpovědný zástupce zadavatele je povinen upozornit zhotovitele na všechny okolnosti, které by mohly vést při jeho nesprávné činnosti k ohrožení bezpečnosti provozu na silnicích nebo k ohrožení bezpečnosti zaměstnanců zadavatele a zhotovitele a požadovat neprodlené zjednání nápravy včetně možnosti okamžitého zastavení prací.

V případě pracovního úrazu zaměstnance zhotovitele je příslušný vedoucí zaměstnanec zadavatele povinen spolupracovat s příslušným vedoucím zaměstnancem zhotovitele při vyšetření a sepsání záznamu o pracovním úrazu ( Nařízení vlády č.201/2010 Sb.).

#### **Základní povinnosti zaměstnanců a ostatních osob provádějících práce na silnicích za provozu.**

a) Dbát o vlastní bezpečnost je jednou ze základních povinností každého zaměstnance (§106 odst. 4 zákona č.262/2006 Sb.- Zákoník práce.

b) Každá osoba vykonávající některou z činností na silnicích za provozu musí dodržovat tyto zásady:

- musí si být neustále vědoma nebezpečí vyplývajících ze skutečnosti provádění prací na silnicích za provozu,
- před vstupem do jízdního pruhu, který není uzavřen musí dbát maximální pozornosti a ostražitosti,
- nepohybovat se na silnicích osamoceně, přičemž z hlediska zajištění bezpečnosti vykonávat vzájemný dohled a včas se upozorňovat na hrozící nebezpečí
- zvýšenou pozornost o vlastní bezpečnost musí věnovat i v pracovním místě, které je přechodně uzavřeno pomocí dopravního značení.

### **13. POVINNOSTI ZHOTOVITELŮ VE VZTAHU K OMEZENÍ BEZPEČNOSTNÍCH RIZIK**

#### **VŠEOBECNÉ POVINNOSTI ZHOTOVITELŮ:**

Nejpozději 8 dnů před zahájením prací na staveništi doložit, že informoval koordinátora o rizicích vznikajících při pracovních nebo technologických postupech, které zvolil.

Poskytovat koordinátorovi součinnost potřebnou pro plnění jeho úkolů po celou dobu svého zapojení do přípravy a realizace stavby.

Zhotovitel při uspořádání staveniště dbá, aby byly dodrženy požadavky na pracoviště viz NV č. 101/2005 Sb., a aby staveniště vyhovovalo obecným požadavkům na výstavbu podle Vyhlášky č. 268/2009 Sb. a dalším požadavkům na staveniště stanoveným v NV č. 591/2006 příloha č.1

Zhotovitel vymezí pracoviště pro výkon jednotlivých prací a činností; přitom postupuje podle NV č. 361/2007 Sb. v platn. znění upravujícím podmínky ochrany zdraví zaměstnanců při práci.

**Dále zhotovitel zajistí před započítím prací:**

- identifikaci a kontrolu instalací v zemi v nezbytném rozsahu a tyto budou zřetelně označeny než dojde k zahájení prací
- identifikuje další zvláštní rizika v areálu staveniště a bude jim zabráněno v nezbytném rozsahu
- technické instalace, které jsou potřebné k provedení stavebních prací budou včas zapojeny, a které budou v nezbytném rozsahu kontrolovány a udržovány.

Za uspořádání staveniště, popřípadě vymezeného pracoviště, odpovídá zhotovitel, kterému bylo toto staveniště, popřípadě pracoviště, předáno a který je převzal.

V zápise o předání a převzetí se uvedou všechny známé skutečnosti, jež jsou významné z hlediska zajištění bezpečnosti a ochrany zdraví fyzických osob zdržujících se na staveništi, popřípadě pracovišti.

Zhotovitelé jsou povinni zajistit, aby při provozu a používání strojů a technických zařízení, náradí a dopravních prostředků na staveništi byly kromě požadavků zvláštních právních předpisů dodržovány bližší minimální požadavky na bezpečnost a ochranu zdraví při práci NV č. 591/2006 Sb., příloha č.2.

Zhotovitelé jsou povinni zajistit, aby byly splněny požadavky na organizaci práce a pracovní postupy stanovené v NV č. 591/2006 Sb. příloha č.3, jestliže se na staveništi plánují nebo provádějí:

- práce spojené s rozpojováním a přemísťováním zeminy, včetně jejího zhutňování nebo jiného zpevňování, nebo spojené s jinými úpravami souvisejícími s těmito pracemi, které jsou prováděny při zakládání staveb nebo terénních úpravách za podmínek stanovených zákonem č. 183/2006 Sb. a které zahrnují vytýčení tras technické infrastruktury ( dále jen „zemní práce“),
- práce spojené s rozrušením, rozpojením, popřípadě demontáží konstrukce stavby nebo její částí, které jsou prováděny při odstraňování, popřípadě změně stavby za podmínek stanovených zákonem č. 183/2006 Sb. (dále jen bourací práce“).
- práce při svařování, včetně natavování izolačních materiálů, a při nahřívání živců v tavných nádobách dodržení podmínek požární bezpečnosti stanovených zvláštním právním předpisem vyhlášky č. 87/2000 Sb.
- práce při údržbě stavby a jejího technického vybavení a zařízení, jakými jsou natěračské práce, mytí a čištění stěn konstrukcí, dále prohlídky, zkoušky, kontroly, revize a opravy technického vybavení a zařízení, jakož i montáž a demontáž jejich částí v rozsahu potřebném pro provedení těchto prohlídek, zkoušek, kontrol, revizí nebo oprav (dále jen „udržovací práce“),

**Dále v průběhu prací zajistí:**

- aby doprava na staveništi fungovala za naprosto řádných okolností včetně nezbytného osvětlení dopravních cest, byly řádně provedeny přístupové cesty k různým pracovištím na staveništi s ohledem na mechanizace, které se na staveništi budou pohybovat.
- technické pomůcky a materiál byly odkládány na účelovém místě na zpevněném podkladu
- pracovní procesy obnášející zvláštní rizika nebudou současně pracovním nebo dopravním prostorem pro jiné použití

- průběžnou kontrolu všech bezpečnostních opatření m.j. dočasnou elektroinstalaci na staveništi
- kontrolu a plán nácviku pohotovostních, evakuačních a záchranných prací
- včas informovat koordinátora o podstatných změnách (harmonogram výstavby, použité technologie)
- aby všichni podřízení pracovníci byli informováni s „Plánem BOZP“, a vyžadoval jeho plnění
- informoval koordinátora o kontrolních dnech

#### **ZABEZPEČENÍ STAVENIŠTĚ:**

- zhotovitel určí způsob zabezpečení staveniště proti vstupu nepovolaných fyzických osob. Zákaz vstupu nepovolaným fyzickým osobám musí být vyznačen bezpečnostní značkou na všech vstupech a na přístupových komunikacích, které k nim vedou.
- vjezdy na staveniště pro vozidla musí být označeny dopravními značkami provádějícími místní úpravu provozu vozidel na staveništi. Zákaz vjezdu vozidel mimo stavbu musí být vyznačen bezpečnostní značkou na všech vjezdech a na přístupových komunikacích, které k nim vedou.

#### **ZAJIŠTĚNÍ VÝKOPŮ:**

- zhotovitel provádějící výkopové práce zajistí, aby stěny výkopu byly zajištěny proti sesutí
- pažení stěn výkopu musí být navrženo a provedeno tak, aby spolehlivě zachytilo tlak zeminy a zajišťovalo tak bezpečnost fyzických osob ve výkopu, musí zabránit poklesu okolního terénu a sesouvání stěn výkopu, popřípadě vyloučit nebezpečí ohrožení stability staveb v sousedství výkopu. Svislé boční stěny ručně kopaných výkopů musí být zajištěny pažením v hloubce výkopu větší než 1,3 m v zastavěném území a 1,5 m v nezastavěném území. V zeminách podmáčených, nesoudržných nebo jinak náchylných k sesutí musí být stěny zajištěny dle technologického postupu i v menších hloubkách než je stanoveno ve větě první
- výkopy v zastavěném území, na veřejných prostranstvích a v uzavřených objektech, kde probíhají současně i jiné činnosti musí být zakryty, nebo u okraje kde hrozí nebezpečí pádu fyzických osob do výkopu zajištěny zábradlím podle NV č. 362/2005 Sb., přičemž prostor mezi horní tyčí a zarážkou u podlahy je nutno zajistit proti propadnutí osob způsobem odpovídajícím místním a provozním podmínkám bez ohledu na hloubku výkopu. Ve vzdálenosti větší nežli 1,5 m od hrany výkopu lze zajištění provést vhodnou zábranou zamezující přístupu osob do prostoru ohroženého pádem do hloubky. Za vhodnou zábranu se považuje zábradlí u něhož nemusí být dodrženy požadavky na pevnost, ani na zajištění prostoru pod horní tyčí proti propadnutí, přenosné dílcové zábradlí, bezpečnostní značení označující riziko pádu osob upevněné ve výšce horní tyče zábradlí, překážka nejméně 0,6 m vysoká nebo zemina výkopu uložená v sybkém stavu do výše nejméně 0,9 m. Zábradlí a zábrany smí být přerušeny pouze v místech přechodů nebo přejezdů.

Pokud výkop tvoří překážku na veřejně přístupné komunikaci pro pěší, musí být zajištěn vždy zábradlím podle věty první, přičemž zarážka u podlahy slouží zároveň jako zarážka pro slepeckou hůl.

#### **VYBAVENÍ STAVENIŠTĚ, PROSTŘEDKY ZÁCHRANNÉHO SYSTÉMU:**

- zhotovitel zajistí řádné označení vybavení zařízení staveniště (i dočasného), zřetelné označení účelu umístění buněk: buňka stavbyvedoucího – jméno firmy, jméno odpovědného pracovníka + kontaktní údaje
- dočasný sklad NCHLP, shromaždiště odpadů, sklad apod. řádné bezpečnostní a informační značení
- zhotovitel zajistí na pracovišti, aby byla vedena potřebná dokumentace:
  - a) doklady o kvalifikaci a způsobilosti všech pracovníků
  - b) stavební deník (aktuální evidence pracovníků)
  - c) technologické a pracovní postupy
  - d) vyhodnocená rizika (předaná ostatním zhotovitelům a koordinátorovi-prokazatelně pro prováděné činnosti na této stavbě
  - e) doklady provozovaných strojů a zařízení (provozní deníky, návody k obsluze atd.)
  - f) kniha úrazů
  - g) bezpečnostní listy – NCHLP, pokud jsou při výstavbě používány
  - h) identifikační listy nebezpečných odpadů, povolení k nakládání, pokud při výstavbě vznikají

**Na staveništi musí být umístěny v označeném prostoru prostředky pro poskytnutí první pomoci, prostředky pro přivolání zdravotnické záchranné služby a věcné prostředky požární ochrany.**

#### **OMEZENÍ NEBEZPEČÍ ZASAŽENÍ ELEKTRICKÝM PROUDEM:**

- pracovníci musí být v rozsahu své činnosti seznámeni s ustanovením normy ČSN EN 50110-1: Obsluha a práce na elektrických zařízeních
- elektrická zařízení smějí být obsluhována pouze pověřenými pracovníky
- přenosné kabely elektrického vedení musí být vedeny tak, aby nebyly vystaveny působení vlhkosti, plamene nebo mechanickému poškození
- veškerá elektrická instalace bude pravidelně podrobována revizím

#### **POVINNOSTI JINÝCH OSOB (OSVČ):**

- poskytnout zhotoviteli stavby a koordinátorovi potřebnou součinnost a postupovat podle pokynů nebo opatření k zajištění bezpečné a zdravé neohrožující práce stanovených zhotovitelem stavby
- informovat zhotovitele stavby nejpozději do 5 pracovních dnů před převzetím pracoviště, a není-li to možné ze závažných důvodů možné, bez zbytečného odkladu o všech okolnostech, které by mohly při její činnosti (OSVČ) na staveništi vést k ohrožení života nebo poškození zdraví dalších fyzických osob zdržujících se na staveništi s vědomím zhotovitele
- dodržovat právní předpisy o bezpečnosti a ochraně zdraví při práci na staveništi a přihlížet k podnětům koordinátora

- používat potřebné OOPP, technická zařízení, přístroje a nářadí splňující požadavky stanovené zvláštním právním předpisem
- nesmí vyřazovat, měnit nebo přestavovat svévolně ochranná zařízení strojů, přístrojů a nářadí a tato zařízení musí používat k účelům a za podmínek pro které jsou určena

#### **DALŠÍ POVINNOSTI VŠECH PRACOVNÍKŮ STAVBY:**

- všichni pracovníci jsou povinni jednat v souladu s právními předpisy, technologickými a pracovními postupy
- všichni pracovníci musí být zdravotně a odborně způsobilí pro výkon příslušné pracovní činnosti a musí být řádně proškoleni v oblasti BOZP
- pracovníci jsou povinni neprodleně nahlásit každý úraz a mimořádnou událost (nehodu, havárii, požár atd.)
- všichni pracovníci jsou povinni udržovat pořádek a čistotu na pracovišti
- všichni pracovníci se musí podílet na tom, aby vlivem jejich pracovních činností nebyla zhoršena kvalita pracovního prostředí
- všichni pracovníci jsou povinni používat při práci předepsané OOPP
- osoby které nemají povolení vstupu a pohybu v prostorách staveniště od odpovědného pracovníka se nesmí v těchto prostorách pohybovat ani zdržovat
- pracovník který se musí pohybovat mimo určené pracovní místo je povinen svůj pohyb nahlásit svému nadřízenému, jakož i vedoucímu pracovníkovi části staveniště ve kterém se bude pohybovat
- všichni pracovníci jsou při zdvihacích pracích povinni zajistit, aby nemohlo dojít k náhodnému pádu předmětů
- všichni pracovníci musí dodržovat pracovní kázeň tak, aby svým chováním nemohli přispět ke vzniku mimořádné události
- všichni pracovníci musí být seznámeni s havarijním a povodňovým plánem stavby
- všichni pracovníci se musí podílet na zajišťování a stanovení příčin případných mimořádných událostí, navrhování preventivních opatření a jejich implementaci
- všichni pracovníci musí být seznámeni s havarijním a povodňovým plánem stavby
- všichni pracovníci se musí podílet na zjišťování a stanovení příčin případných mimořádných událostí, navrhování preventivních opatření a jejich implementaci

- zařízení v nichž se používají, zachycují, skladují, zpracovávají nebo dopravují nebezpečné látky musí být umístěna tak, aby při úniku látky nedošlo k ohrožení bezpečnosti a zdraví pracovníků
- při pochůzkách dodržovat určené trasy tak, aby se pracovníci pohybovali jen nezbytně dlouhou dobu v blízkosti míst se zvýšeným rizikem
- dodržovat požadavky bezpečnostního značení označující riziková místa a vymezující bezpečnostní vzdálenosti
- při práci za snížené viditelnosti nebo v noci bude staveniště řádně osvětleno, zvýšená pozornost bude z hlediska osvětlení věnována místům se zvýšeným rizikem
- před zahájením opravy, údržby nebo čištění zařízení musí být toto zařízení odstaveno a zabezpečeno podle bezpečnostních předpisů.  
Toto zařízení musí být opatřeno výstrahou se zákazem spuštění
- strojní zařízení nesmí být uváděno do činnosti v případě poruchy.  
Před spuštěním zařízení se musí obsluha přesvědčit, zda toto zařízení nevykazuje zjevné vady nebo poškození

**Všichni pracovníci stavby jsou povinni respektovat níže uvedené zakázané činnosti:**

- pracovat pod vlivem alkoholu nebo jiných omamných látek, ani tyto látky přinést nebo přechovávat v prostorách staveniště
- kouření mimo vyhrazené prostory
- odstraňovat nebo poškozovat bezpečnostní prostředky, kterými se rozumí osobní ochranné pracovní prostředky, bezpečnostní a informační tabulky jakož i ostatní technické vybavení přispívající k prevenci mimořádné události na staveništi
- vykonávat na strojním zařízení jakoukoli činnost, která nebyla stanovena jako náležitá k příslušnému strojnímu zařízení
- při práci na zařízeních dávat ruce mimo vyhrazená bezpečnostní místa na zařízení nebo pod kryty dokud není zařízení odstaveno a řádně zajištěno proti náhodnému spuštění
- používat pro zvedání předmětů nebo pro výstup do vyvěšených částí staveniště zařízení, která k tomu účelu nejsou určena
- umísťovat a skladovat předměty v průchozích a únikových cestách
- skladovat nebo přemisťovat předměty bez jejich předchozího zajištění proti pádu
- opírat předměty o části strojních zařízení
- provádět opravy a údržbu zařízení bez použití předepsaných OOPP
- věšet nebo pokládat pracovní prostředky na zařízení



## 14. DOPRAVNÍ ŘÁD

Dopravní opatření vychází z průvodní „Souhrnné technické zprávy“

- doprava během výstavby bude komplexně řešena v rámci POV
- na všech příjezdech na staveniště bude upozorňující tabulka

### **V prostorách staveniště platí pro pohyb osob a motorových vozidel ustanovení zákona č. 361/2000 Sb. ve znění pozdějších předpisů**

- všechny vstupy na staveniště musí být opatřeny bezpečnostním a informačním značením zamezujícím vstup nepovolaným osobám na staveniště
- všechny vjezdy na staveniště musí být opatřeny dopravním značením zamezujícím vjezd ostatních vozidel mimo stavbu na staveniště
- na příjezdových komunikacích je povolena rychlost max. 30 km/hod a na komunikacích procházejících stavbou je rychlost omezena na 20 km/hod
- všechny stroje a mechanismy pohybující se po staveništi musí být v dokonalém tech. stavu
- každý řidič zajistí průběžnou kontrolu úkapů ropných látek. Případné úniky provozních kapalin na staveništi je nutno nahlásit vedoucímu zaměstnanci a zamezit jejímu dalšímu úniku
- všechna vozidla při vyjíždění, jíždění a pohybu po komunikacích na staveništi musí dodržovat zásadu pravosměrného pohybu
- komunikace na staveništi musí být stále průjezdné, je na nich zakázáno stát, parkovat a skladovat materiály
- vjezd soukromých vozidel zaměstnanců na staveniště je zakázán
- před vyjetím vozidla ze staveniště na provozovanou veřejnou komunikaci je každý řidič vozidla povinen očistit vozidlo tak, aby tuto komunikaci neznečistil
- zhotovitel, který znečistí veřejnou komunikaci zajistí její očištění na vlastní náklady nebude-li dohodnuto jinak
- prašnost bude během výstavby minimalizována např. postřikem vodou
- všechny stavební stroje a mechanismy musí být vybaveny akustickým signálem při zpětném chodu.

## 15. PÉČE O ŽIVOTNÍ PROSTŘEDÍ

**Při realizaci stavby je třeba nakládat s odpady ve smyslu „Zákona o odpadech 185/2001 Sb. a zhotovitel musí vytvořit podmínky odpovídající zájmům ochrany životního prostředí (Vyhláška MŽP č. 381/2001Sb. kterou se stanoví „Katalog odpadů“).**

**Zhotovitel musí zajistit především:**

- že o likvidaci nebezpečných látek a skladování je vedena dokumentace,
- z důvodu znečištění staveniště určit místo skladování nebezpečných látek,
- parkování stavebních strojů povolit pouze na vyhrazených místech staveniště,
- že všechny činnosti dodavatele budou vykonávány způsobem, který neohrozí životní prostředí,
- že veškerý odpadový materiál bude uložen na předem určeném místě staveniště a likvidován dle předepsaných technologických postupů a norem /dle druhu a kategorie odpadů/.

## 16. HAVARIJNÍ PLÁN

**Zhotovitel zajistí aby „Havarijní plán obsahoval především:**

Seznam osoba, organizací a orgánů včetně kontaktních údajů (tel. číslo, e-mailová adresa atd.), které je nutno povolat na místo havárie:

- Lékařská záchranná služba
- HZS (hasičský záchranný sbor)
- Policie ČR
- Poruchy: plyn, voda, elektrická energie
- koordinátor BOZP
- stavbyvedoucí
- zástupce zadavatele stavby – objednatel
- technický dozor investora
- technik PO a BOZP zhotovitele
- OIP (oblastní inspektorát práce)

a další dle potřeb stavby (např. teplárny, dopravní podnik atd.)

## 17. TRAUMATOLOGICKÝ PLÁN

**Zhotovitel zajistí aby „Traumatologický plán“ ( předlékařská první pomoc) obsahoval především:**

- Způsob zavolání první pomoci
- Telefonický seznam dotčených záchr. sborů  
(např. Tísňová linka 112, HZS 150, PČR 158, Záchraná služba první pomoci 155, atd.)
- Seznam zaměstnanců kteří poskytují první pomoc
- Místo umístění lékárničky
- Místo umístění nosítek

## 18. STAVENIŠTNÍ ŘÁD

**Zhotovitel zajistí aby „Staveništní řád“ obsahoval především:**

- Pracovní dobu
- Místo určené pro hygienu pracovníků
- Místo určené pro odpočinek pracovníků ( svačinu atd.)
- Místo určené pro kouření ( kouření na pracovišti je zakázáno - především však v místech skladování a manipulace s těkavými a nebezpečnými látkami)
- Zákaz vstupu nepovolaným osobám
- Způsob ohlášení návštěv na staveništi
- Nařízení nošení OOPP (především vesty a přilby) jak pro všechny pracovníky stavby včetně pracovníků zhotovitelů tak i pro třetí osoby
- Hlášení a seznam vozidel a mechanismů pohybujících na staveništi
- Místní dopravní předpisy
- Způsob udržování přístupových cest
- Způsob skladování stavebních materiálů
- Nakládání s odpady (především nebezpečným odpadem)
- Způsob skladování nebezpečných látek
- Způsob zajištění PO ( místo uložení has. přístrojů)
- Určí a vyznačí místo pro manipulaci s břemeny (stavební jeřáby ) které označí předepsanými tabulkami
- Další dle potřeb stavby
- „Staveništní řád“ platí pro všechny osoby vstupující s vědomím zhotovitele na stavenišť. Tyto musí být seznámeny před vstupem na staveniště s riziky na uvedeném stavebním úseku.

**V případě nedodržení „Staveništního řádu“ musí být osoba, dodavatelská firma, doprava atd. neprodleně vykázána z prostoru staveniště !!!**

**Příloha č. 1: NÁLEŽITOSTI OZNÁMENÍ O ZAHÁJENÍ STAVEBNÍCH PRACÍ**

- 1) Datum odeslání oznámení.
- 2) Název (jméno a příjmení, případně identifikační číslo, sídlo) adresa bydliště, případně místo podnikání zadavatele stavby (stavebníka).
- 3) Přesná adresa, popřípadě popis umístění staveniště.
- 4) Druh stavby, její stručný popis včetně uvedení prací a činnosti podle č.5 Nařízení vlády č. 591/2006 Sb., pokud mají být na stavbě prováděny (část 6.1 Plánu).
- 5) Název (jméno a příjmení, případně identifikační číslo, sídlo) adresa místa bydliště, případně místo podnikání zhotovitele stavby a fyzické osoby zabezpečující odborné vedení provádění stavby, popřípadě vykonávající stavební dozor.
- 6) Jméno a příjmení (název, případně identifikační číslo, sídlo) adresa místa bydliště, případně místo podnikání koordinátora při přípravě stavby.
- 7) Jméno a příjmení (název, případně identifikační číslo, sídlo) adresa místa bydliště, případně místo podnikání koordinátora při realizaci stavby.
- 8) Datum předání staveniště zhotoviteli a datum plánovaného ukončení prací.
- 9) Odhadovaný maximální počet fyzických osob na staveništi.
- 10) Plánovaný počet zhotovitelů na staveništi.
- 11) Identifikační údaje o zhotovitelích na staveništi.
- 12) Jméno, příjmení a podpis zadavatele stavby, popřípadě fyzické osoby oprávněné jednat jeho jménem.

Odeslat písemně nebo elektronicky na adresu:

Oblastní inspektorát práce  
Milady Horákové 3  
658 60 BRNO

**Příloha č. 2: ZÁPIS O PŘEDÁNÍ A PŘEVZETÍ STAVENIŠTĚ**

Účastníci řízení provedli prohlídku staveniště, které tímto zhotovitel od objednatele přejímá:

1. Hranice a vytýčení staveniště v terénu:
2. Majetkové vztahy objednatele k dotčeným pozemkům:
3. Stavební povolení (vodoprávní): č. j.
4. Příjezd na staveniště:
5. Skládka zeminy a stavebních materiálů: v rámci manipul. pruhu dle POV
6. Rozsah prací: dle uzavřené smlouvy
7. Další připomínky a podmínky účastníků řízení:
  - zhotovitel požaduje předání staveniště nejpozději do .....
  - kontrolní dny budou .....
  - vlastní zahájení prací bude .....
  - trasu bude vytyčovat vlastní geodet zhotovitele .....
  - zhotovitel se zavazuje, že po dokončení stavby uvede pozemky do původního stavu a protokolárně je předá majitelům pozemků nebo nájemcům pozemků
  - zhotovitel neprodleně předloží upřesněný harmonogram prací
  - seznámení účastníků výstavby s povinnostmi investora zajistit činnost koordinátora BOZP

V .....dne .....

Zapsal: .....

**Rozdělovník**

.....  
.....  
.....  
.....

### **Příloha č. 3: ZÁSADY CHOVÁNÍ PŘI VZNIKU MIMOŘÁDNÉ UDÁLOSTI**

#### **PŘI ZPOZOROVÁNÍ POŽÁRU NEBO JINÉ MIMOŘÁDNÉ UDÁLOSTI JE KAŽDÝ POVINEN:**

Provést nutná opatření k likvidaci události a zamezení jejího šíření (vyprostit zraněné a poskytnout první pomoc, zásah hasícími přístroji, hydranty, vypnout zařízení, uzavřít uzávěry, ohraničit únik..)

Varovat osoby v okolí místa události – vyhlásit poplach, provést nutná opatření k záchraně ohrožených osob.

V závislosti na rozsahu, ohlásit událost nadřízeným a havarijním službám (hasiči, policie, zdravotní záchranná služba), popřípadě zajistit ohlášení prostřednictvím pověřené osoby na ohlašovnu požárů, policii, zdravotní záchrannou službu.

Dle svých schopností a možností poskytnout pomoc při evakuaci a poskytnout jinou pomoc, např. při hasebním zásahu, nebo vyproštění osoby.

#### **ZPŮSOB A MÍSTO OHLÁŠENÍ MIMOŘÁDNÉ UDÁLOSTI:**

Mimořádnou událost nebo úraz ohlásit osobně nebo prostřednictvím pověřené osoby nebo pomocí mobilního telefonu. Mimořádnou událost nebo úraz také ohlásit vedoucímu zaměstnanci (stavbyvedoucímu) a koordinátorovi BOZP.

Pro hasiče volat telefonní číslo 150, policii 158, zdravotní záchrannou službu 155, nebo lze využít jednotné číslo tísňového volání 112

V hlášení je potřeba uvést : kdo volá, kde jste, co se stalo, rozsah události a ohrožení osob, číslo své telefonní stanice.

#### **ZPŮSOB VYHLÁŠENÍ POPLACHU V PŘÍPADĚ OHROŽENÍ DALŠÍCH OSOB**

Požární poplach se vyhláší hlasitým voláním „HOŘÍ“, nebo HOŘÍ, OPUSŤTE BUDOVU“.

V ostatních případech voláním „ EVAKUACE, OPUSŤTE BUDOVU“.

#### **POSTUP OSOB PŘI VYHLÁŠENÍ MIMOŘÁDNÉ UDÁLOSTI**

Vedoucí zaměstnanec (stavbyvedoucí) zajistí pověřenou osobu pro očekávání příjezdu záchranných složek na příjezdové komunikaci u vstupu na staveniště.

Dále se přesvědčí o tom, zda všichni opustili pracoviště. V závislosti na situaci vedoucí zaměstnanec organizuje evakuaci, určí trasu evakuace a shromažďovací prostor. Na shromažďovacím prostoru provede kontrolu počtů zaměstnanců a osob, které se s jeho vědomím zdržují na pracovišti, zda všichni opustili pracoviště.

<b>Je-li zpracován havarijní plán – nadřazený dokument</b>
--

**Příloha č. 4: PŘEHLED PRÁVNÍCH PŘEDPISŮ ( v platném znění )**

- Zákon č. 309/2006 Sb., kterým se upravují další požadavky bezpečnosti a ochrany zdraví při práci v pracovněprávních vztazích a o zajištění bezpečnosti a ochrany zdraví při činnosti nebo poskytování služeb mimo pracovněprávní vztahy (zákon o zajištění dalších podmínek bezpečnosti a ochrany zdraví při práci), ve znění zákona č. 362/2007 Sb., zákona č. 189/2008 Sb., zákona č. 223/2009 Sb., zákona č. 365/2011 Sb., zákona č. 375/2011 Sb., zákona č. 225/2012 Sb. a zákona č. 88/2016.
- Zákon č. 262/2006 Sb., zákoník práce, v platném znění.
- Zákon č. 183/2006 Sb., o územním plánování a stavebním řádu (stavební zákon).  
Zákon č. 350/2012 kterým se mění 183/2006
- Zákon č. 251/2005 Sb., o inspekci práce, v platném znění.
- Zákon č.185/2001 Sb., o odpadech a o změně některých dalších zákonů, v platném znění.
- Zákon č. 258/2000 Sb., o ochraně veřejného zdraví, v platném znění.
- Zákon č. 361/2000 Sb., o provozu na pozemních komunikacích.
- NV č. 591/2006 Sb., o bližších minimálních požadavcích na bezpečnost a ochranu zdraví, ve znění nařízení vlády č. 136/2016 Sb.
- NV č. 272/2011 Sb. o ochraně zdraví před nepříznivými účinky hluku a vibrací
- NV č. 362/2005 Sb., o bližších požadavcích na bezpečnost a ochranu zdraví při práci na pracovištích s nebezpečím pádu z výšky nebo do hloubky.
- NV č. 101/2005 Sb., o podrobnějších požadavcích na pracoviště a pracovní prostředí.
- NV č. 26/2003 Sb., kterou se určují vyhrazená tlaková zařízení a stanoví některé podmínky k zajištění jejich bezpečnosti.
- NV č. 168/2002 Sb., kterým se stanoví způsob organizace práce a pracovních postupů, které je zaměstnavatel povinen zajistit při provozování dopravy dopravními prostředky.
- NV č. 11/2002 Sb., kterým se stanoví vzhled a umístění bezpečnostních značek a zavedení signálů, v platném znění.
- NV č. 495/2001 Sb., kterým se stanoví rozsah a bližší podmínky poskytování ochranných prostředků, mycích, čistících a desinfekčních prostředků.
- NV č.201/2010 Sb., kterým se stanoví způsob evidence, hlášení a zasílání záznamu o úrazu, vzor záznamu o úrazu a okruh orgánů a institucí, kterým se ohlašuje pracovní úraz a zasílá záznam o úrazu. Dříve NV 494/2001
- NV č. 378/2001 Sb., kterým se stanoví bližší požadavky na bezpečný provoz a používání strojů, technických zařízení, přístrojů a náradí.
- NV č. 361/2007 Sb., kterým se stanoví podmínky ochrany zdraví zaměstnanců při práci.
- Vyhláška Ministerstva pro místní rozvoj č. 526/2006 Sb., kterou se provádějí některá

ustanovení stavebního zákona ve věcech stavebního řádu.

- Vyhláška Ministerstva pro místní rozvoj č. 503/2006 Sb., o podrobnější úpravě územního řízení, veřejnoprávní smlouvy a územního opatření (havarijní plán).
- Vyhláška Ministerstva pro místní rozvoj č. 499/2006 Sb., o dokumentaci staveb. Vyhláška 62/2013 kterou se mění 499/2006.
- Vyhláška Ministerstva vnitra č. 87/2000 Sb., kterou se stanoví podmínky požární bezpečnosti při svařování a nahřívání živců.
- Vyhláška č. 268/2009 Sb., o technických požadavcích na stavby.
- Vyhláška č. 48/1982 Sb., kterou se stanoví základní požadavky k zajištění bezpečnosti práce a technických zařízení v platném znění.
- Vyhláška č. 21/1979 Sb., kterou se určují vyhrazená plynová zařízení a stanoví některé podmínky k zajištění jejich bezpečnosti, v platném znění.
- NV 168/2002 Sb., organizace práce a postupů při provozování dopravy.
- Zákon č. 509/1991 Sb., kterým se mění, doplňuje a upravuje občanský zákoník.
- Vyhláška č. 146/2008 Sb., o rozsahu a obsahu projektové dokumentace dopravních staveb.
- Vyhláška č. 268/2009 Sb., o technických požadavcích na stavby. Dříve 138/1998
- Zákon č. 13/1997 Sb., o pozemních komunikacích.
- Vyhláška č. 104/1997 Sb., kterou se provádí zákon o pozemních komunikacích.
- Vyhláška č. 77/1965 Sb., o výcviku, způsobilosti a registraci obsluh stavebních strojů.
- Vyhláška č. 85/1978 Sb., o kontrolách, revizích a zkouškách plynových zařízení.
- Vyhláška č. 19/1979 Sb., kterou se určují vyhrazená technická zdvihací zařízení a stanoví některé podmínky k zajištění jejich bezpečnosti.
- Zákon č. 133/1985 Sb., o požární ochraně.
- Zákon č. 360/1992 Sb., o výkonu povolání autorizovaných architektů a o výkonu povolání autorizovaných inženýrů a techniků činných ve výstavbě.
- Vyhláška č. 100/1995 Sb., kterou se stanoví podmínky pro provoz, konstrukci a výrobu určených technických zařízení a jejich konkretizaci.
- Vyhláška 398/2009 Sb., technické požadavky bezbariérového užívání staveb.
- Zákon č. 458/2000 Sb., o podmínkách podnikání a o výkonu státní správy v energet. odvětvích.
- Vyhláška č. 246/2001 Sb., o stanovení podmínek požární bezpečnosti a výkonu státního



požárního dozoru.

- Zákon č. 133/1985 Sb., o požární ochraně.
- NV č. 11/2002 Sb., kterým se stanoví vzhled a umístění bezpečnostních značek a zavedení signálů.
- NV č. 28/2002 Sb., kterým se stanoví způsob organizace práce a pracovních postupů při práci v lese a na pracovištích obdobného charakteru.
- NV č. 26/2003 Sb., kterým se určují vyhrazená technická tlaková zařízení a stanoví některé podmínky k zajištění jejich bezpečnosti.
- NV č. 406/2004 Sb., o bližších požadavcích na bezpečnost a ochranu zdraví při práci v prostředí s nebezpečím výbuchu.
- Zákon č. 500/2004 Sb., správní řád.
- Zákon č. 59/2006 Sb., o prevenci závažných havárií.
- Vyhláška č. 500/2006 Sb., o územně analytických podkladech, územně plánovací dokumentaci a způsobu evidence územně plánovací činnosti.
- NV č. 592 /2006 Sb., o podmínkách akreditace a provádění zkoušek z odborné způsobilosti.
- NV č. 589/2006 Sb., kterým se stanoví odchylná úprava pracovní doby a doby odpočinku pracovníků v dopravě.
- Vyhláška č. 23/2008 Sb., o technických podmínkách požární ochrany staveb.
- Vyhláška č. 269/2009 Sb., o obecných požadavcích na využívání území.
- Vyhláška č. 398/2009 Sb., o obecných technických požadavcích zabezpečujících bezbariérové užívání staveb
- Vyhláška č. 70/2012 Sb., o preventivních prohlídkách.
- Vyhláška č. 50/1978 Sb., o odborné způsobilosti v elektrotechnice.
- Zákon 350/2011 Sb., o chemických látkách. Dříve zákon 356/2003.
- Vyhláška 432/2003 Sb., zařazování prací do kategorií.
- Nařízení vlády 264/2009 Sb., bezpečnostní požadavky tunelů nad 500m.
- Zákon č. 372/2011 Sb. o zdravotních službách a podmínkách jejich poskytování.
- Zákon č. 373/2011 Sb. o specifických zdravotních službách.

- Zákon č. 379/2005 Sb. o ochraně před tabákem, alkoholem a jinými návykovými látkami.
- Zákon č. 111/1994 Sb. o silniční dopravě.
- Zákon č. 22/1997 Sb. o technických požadavcích na výrobky.
- Nařízení vlády 21/2003 Sb. o technických požadavcích na OOPP.
- Vyhláška č. 180/2015 Sb. o zakázaných pracích pro těhotné/kojící ženy a mladistvé.
- Vyhláška č. 30/2001 Sb. o pravidlech provozu na pozemních komunikacích.
- Vyhláška č. 79/2013 Sb. o pracovnělékařských službách.

Plán BOZP na staveništi je závazný pro všechny zhotovitele a osoby, které se vyskytují na pracovišti, bez ohledu toho jakou pozici zastávají. Musí s ním být prokazatelně seznámeni všichni zhotovitelé, investor a projektant stavby.

[illegible]

**Příloha č. 6: ZÁZNAMY O AKTUALIZACÍCH PLÁNU**

Datum	Předmět stavby	Číslo změny	Platnost od

**POZNÁMKA:**

„Plán BOZP byl zpracován z dostupných materiálů a další přílohy dle níže uvedeného seznamu budou zpracovány zhotovitelem:

- Přílohy** – a) Situační plán (koordinační situace staveniště)  
b) Provozní řád na staveništi  
c) Identifikační údaje - Jmenný seznam dodavatelů

**Plán BOZP je závazný pro všechny zhotovitele a jiné osoby podílející se na realizaci stavby. Každý ze zhotovitelů musí být s tímto „Plánem BOZP“ seznámen a musí seznámení s ním potvrdit podpisem.**

**Tento dokument, bez vlivu na vlastní dokumentaci firmy, předloží níže podepsaný “Zhotovitel stavebních prací” všem účastníkům výstavby k podpisu a do „Plánu BOZP“ tyto změny zapíše.**

*Zhotovitel:* .....

*Předáno:*.....